

Общество с ограниченной ответственностью Компания «Сервис ТВ – Инфо»

ООО Компания «Сервис ТВ – Инфо»

ПОДГОТОВКА И ПРОВЕДЕНИЕ ЗАСЕДАНИЙ

ИНСТРУКЦИЯ ПО УСТАНОВКЕ

Листов 10

Иваново, 2021

Оглавление

1.	Установка ПО подготовки и проведения заседаний.	3
1.1	Общие данные	3
1.2	Распаковка и подготовка дистрибутива.....	3
2.	Установка и обновление ПО	3
2.1	Установка библиотек на компьютерах клиентов.....	3
2.2	Обновление библиотек	7
2.3	Возникновение ошибок при установке.....	7
3.	Подготовка повестки заседания	8

1. Установка ПО подготовки и проведения заседаний.

1.1 Общие данные

Программное обеспечение подготовки и проведения заседаний работает под управлением системы Windows 7 и выше

С установленной системой DocsVision 5.4 внешний вид которой представлен ниже (рис №1)

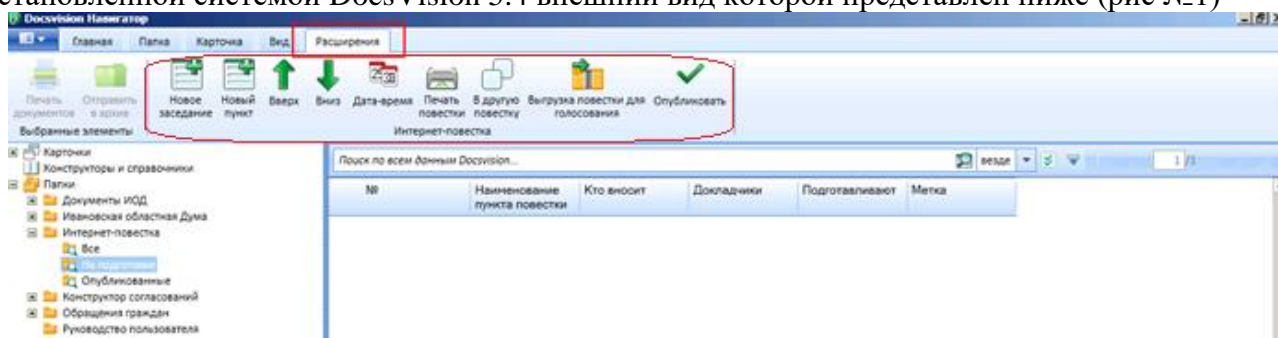


рис №1

1.2 Распаковка и подготовка дистрибутива

Скомпилировать версии библиотек STVComponentLib.dll и STVComponent.dll и положить по пути C:\Program Files (x86)\Docsvision\5.0\Client на компьютере с установленным DocsVision.

Запускаем cmd.exe от имени администратора:

Регистрируем обе библиотеки в системе Windows утилитой RegAsm.exe следующими строчками:

```
C:\Windows\Microsoft.NET\Framework\v4.0.30319\RegAsm.exe "C:\Program Files (x86)\Docsvision\5.0\Client\STVComponent.dll"
```

```
C:\Windows\Microsoft.NET\Framework\v4.0.30319\RegAsm.exe "C:\Program Files (x86)\Docsvision\5.0\Client\STVComponentLib.dll" (см. рис 4)
```

2. Установка и обновление ПО

2.1 Установка библиотек на компьютерах клиентов

1. Запускаем CardManager из пакета Utils DocsVision см. рис №2:

Создаем пустые или кладем существующие файлы SelectedElementLib.xml и CardSelectedPrint.xml и CardSelectedArhive.xml

по пути: \Program Files (x86)\Docsvision\Platform\5.0\Tools\Database\BackOffice;
файл иконки библиотеки print.ico выкладываем по пути: C:\Program Files (x86)\Docsvision\Platform\5.0\Tools\Database\BackOffice\Icons

2. В разделе Card libraries создаем новую библиотеку (если выкладка происходит первично) выбрав наш файл SelectedElementLib.xml, далее открываем библиотеку двойным щелчком и заполняем соответствующие поля аналогично Рис №3.

Параметр «ID» - присваивается автоматически при создании библиотеки.

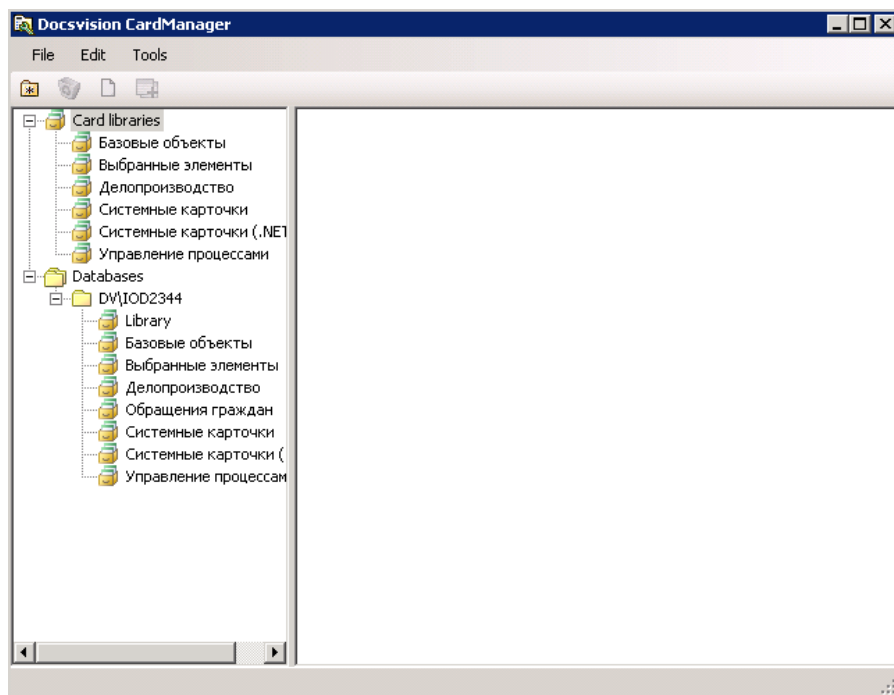


Рисунок №2

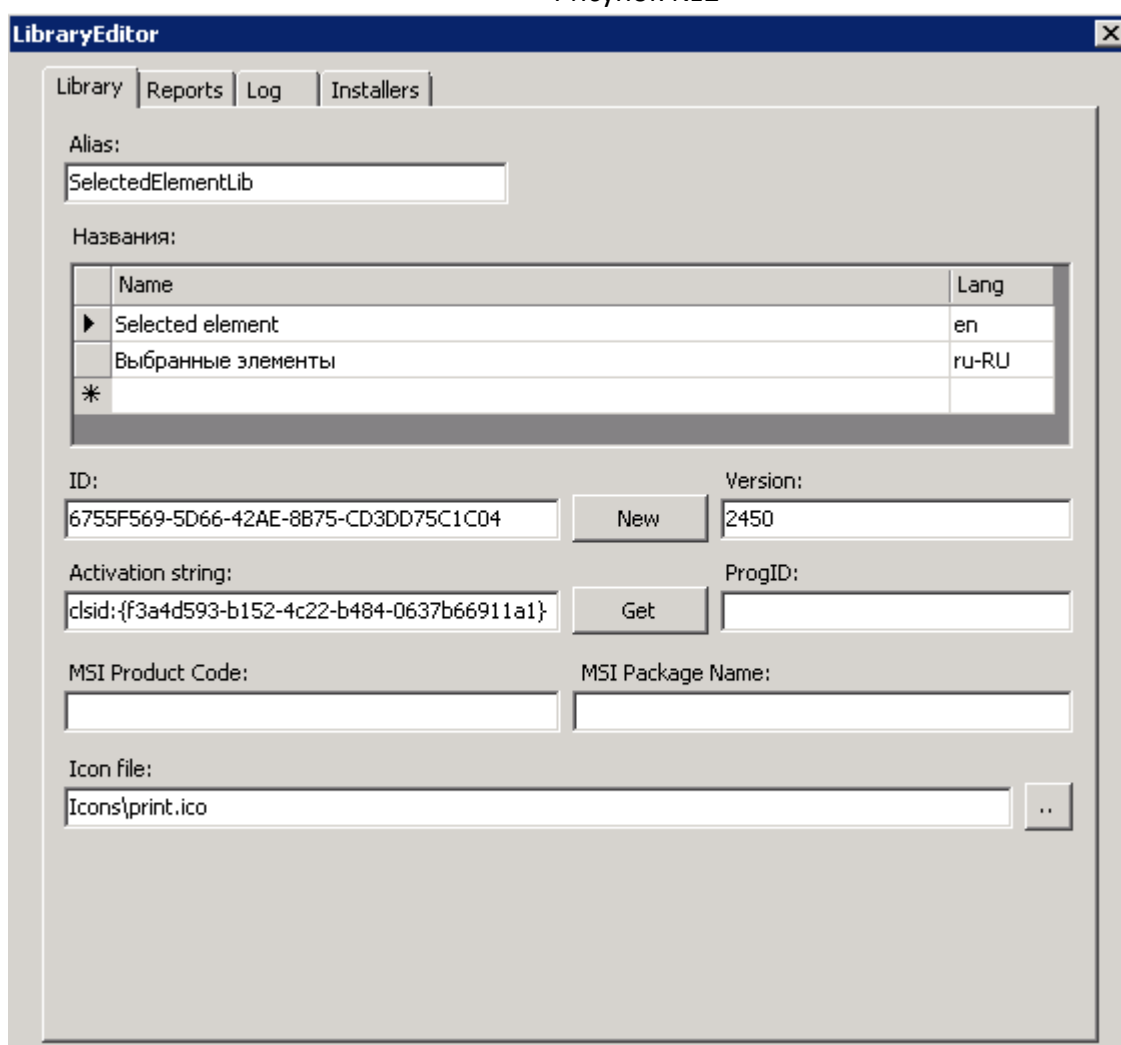


Рисунок №3

3.1 Аналогично п.2 создаем в нашей библиотеке «Выбранные элементы» карточку расширения навигатора «CardSelectedPrint» выбрав при создании новой карточки файл

CardSelectedPrint.xml, далее выбрав двойным щелчком карточку начинаем заполнение соответствующих полей (см. рис. №4).

Идентификатор - 72E9B7B1-CFAB-4F51-A739-1F8A08DF1181 – присваивается автоматически при создании карточки

Идентификатор библиотеки - 6755F569-5D66-42AE-8B75-CD3DD75C1C04

Строка активизации - clsid:{06d5ed78-c0cd-4bb5-b7b3-9e29b389b419}

Имя типа - STVComponent.SelectedPrint, STVComponent, Version=1.0.0.1, Culture=neutral, PublicKeyToken=9e6ff7a39864f9a1

Особое внимание необходимо уделить установке флагов карточки, для расширения навигатора необходимо выставить следующие:

System (user cannot create instance), User cannot delete card instances, Non-searchable, Hidden, Provides UI Extension, Non-archival, Dictionary (only one instance allowed), Do not mark card as unread.

Подробнее о значениях флагов можно почитать в «Руководстве разработчика на платформе DocsVision»

Еще один крайне важный момент у любой карточки для регистрации в системе DocsVision должно присутствовать хоть одно поле данных. Для карточки расширение навигатора использоваться оно не будет, но создать его необходимо. Действуем в соответствии с рисунком №5

3.2 Повторяем пункт 3.1 для карточки «CardSelectedArhive» со следующими параметрами:

Файл карточки - CardSelectedArhive.xml

Идентификатор библиотеки - 6755F569-5D66-42AE-8B75-CD3DD75C1C04

Строка активизации - clsid:{06d6ed78-c0cd-4bb5-b7b3-9e29b389b419}

Имя типа - STVComponent.SelectedArhive, STVComponent, Version=1.0.0.1, Culture=neutral, PublicKeyToken=9e6ff7a39864f9a1

Смотри рисунок №6

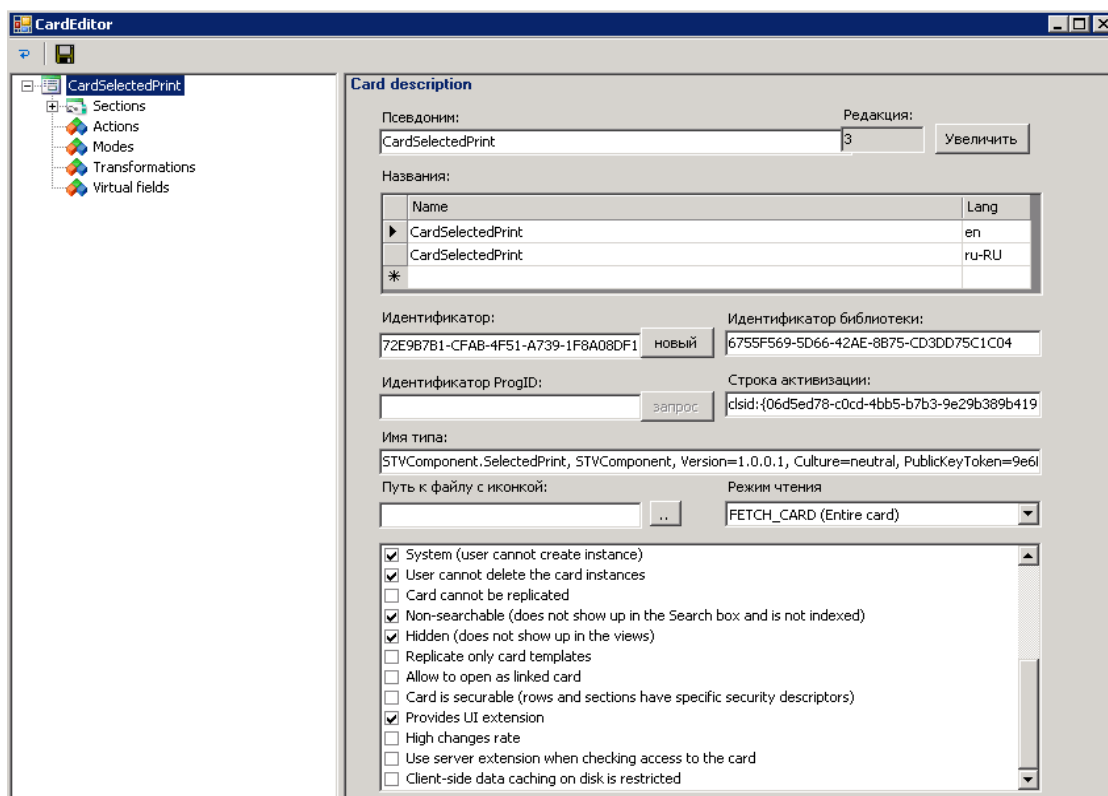


Рисунок №4

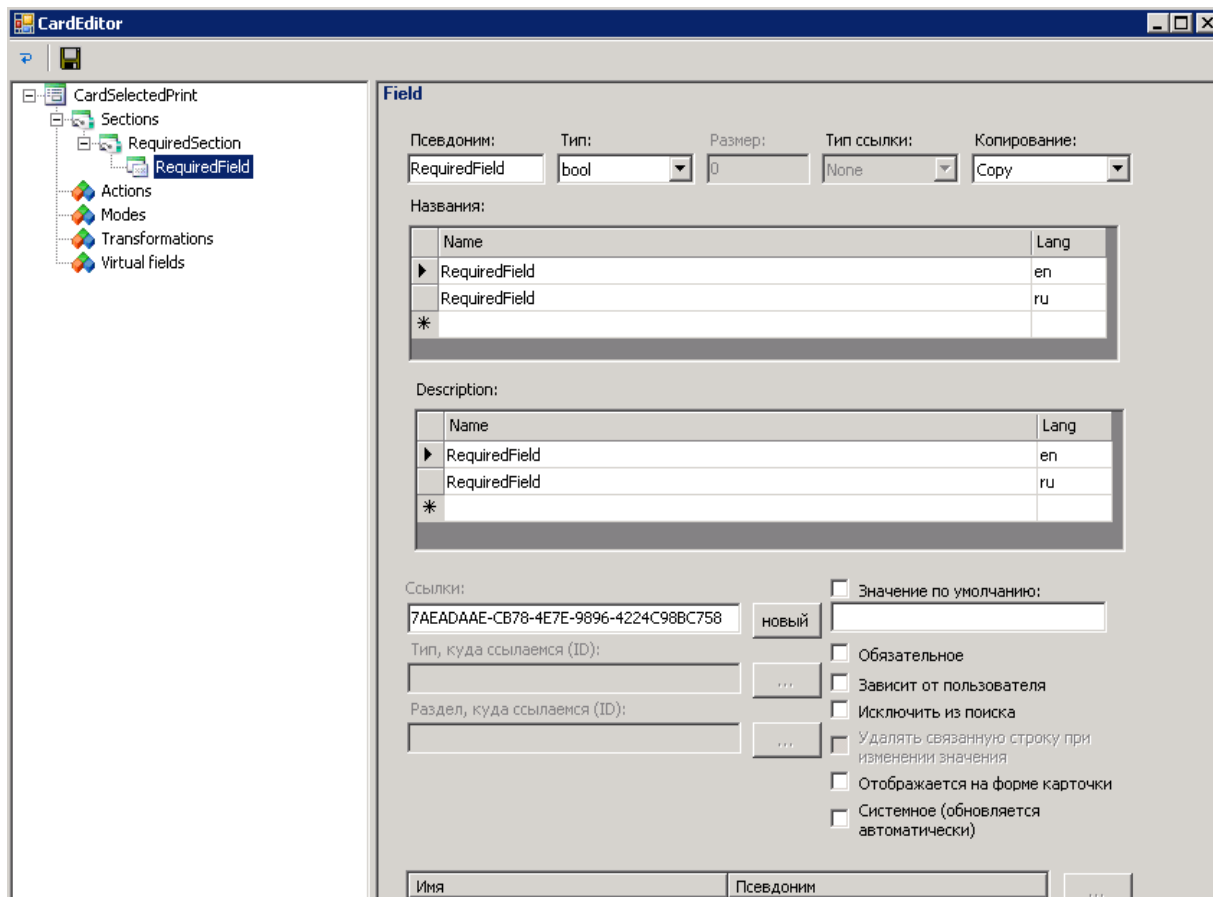


Рисунок №5

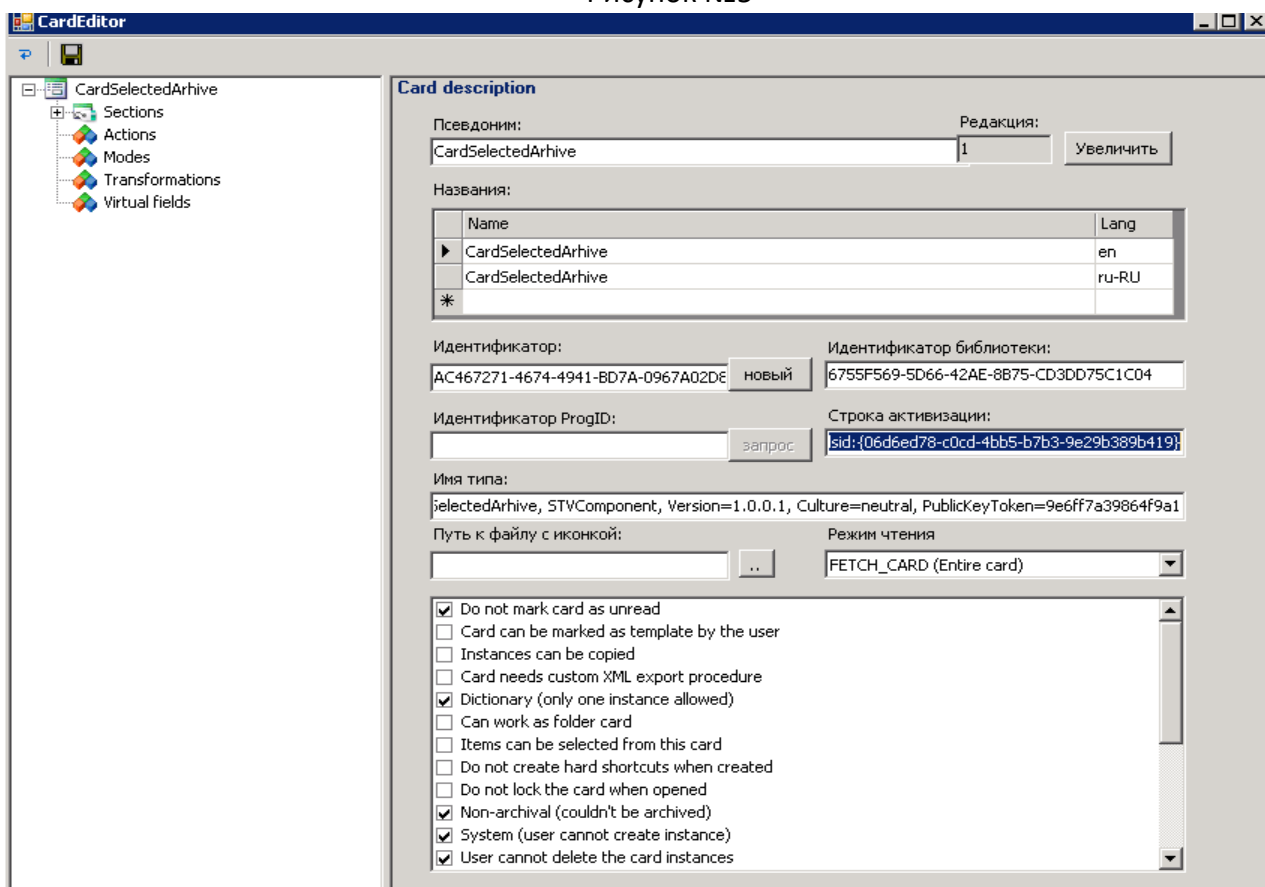


Рисунок №6

- 4 Необходимо в Card Manager установить соединение с базой данных в которую устанавливается расширение навигатора, вызвать метод Load Library to Database, выбрать нашу библиотеку “Выбранные элементы”, нажать Ок.

В случае если регистрация прошла успешно наслаждаемся результатом.

2.2 Обновление библиотек

Далее при обслуживании достаточно просто подменять библиотеки STVComponentLib.dll и STVComponent.dll, при отсутствии пользователей и запущенных процессов DocsVision и Administrator’s Workspace

2.3 Возникновение ошибок при установке

При возникновении ошибок:

а) Ошибка №1 :

```
System.Reflection.TargetInvocationException: Адресат вызова создал исключение. --->
System.NullReferenceException: Ссылка на объект не указывает на экземпляр объекта.
в DocsVision.Platform.Data.Scripting.Database.User.UserScriptGenerator.<GetAllChildSections>d__1d.MoveNext()
в DocsVision.Platform.Data.Scripting.Database.User.UserScriptGenerator.card_uninstall_guid(TextWriter writer)
--- Конец трассировки внутреннего стека исключений ---
в System.RuntimeMethodHandle.InvokeMethod(Object target, Object[] arguments, Signature sig, Boolean
constructor)
в System.Reflection.RuntimeMethodInfo.UnsafeInvokeInternal(Object obj, Object[] parameters, Object[] arguments)
в System.Reflection.RuntimeMethodInfo.Invoke(Object obj, BindingFlags invokeAttr, Binder binder, Object[]
parameters, CultureInfo culture)
в DocsVision.Platform.Data.Scripting.Database.ScriptGeneratorBase.ExecuteStencil(TextWriter writer,
DbNamedObject currentObject, String name)
в DocsVision.Platform.Data.Scripting.MsSqlScriptGenerator.GetBody(DbNamedObject currentObject, String name)
в DocsVision.Platform.Data.Scripting.MsSqlScriptGenerator.Visit(DbProcedure procedure)
в DocsVision.Platform.Data.Metadata.DatabaseModel.DbObjectCollection`1.Accept(DbObjectVisitor visitor)
в DocsVision.Platform.Data.Metadata.DatabaseModel.DbSchema.Accept(DbObjectVisitor visitor)
в DocsVision.Platform.Data.Scripting.MsSqlScriptGenerator.GenerateScript(Boolean createDatabase, String[]
schemaNames)
в
DocsVision.Platform.Tools.CardManager.DatabaseManager.DatabaseCommandSet.OnLoadCardLibraryToDatabase(
Object sender, EventArgs e)
в System.ComponentModel.Design.MenuCommand.Invoke()
в System.ComponentModel.Design.MenuCommandService.GlobalInvoke(CommandID commandID)
в DocsVision.Platform.Tools.CardManager.MainForm.<>c__DisplayClass2.<CreateCommandMenuItem>b__0(Object
, EventArgs )
```

Ответ техподдержки: Вероятнее всего что-то не так со схемой карточки, в которую прописано данное расширение.

Н-р, не учли, что в карточке должна быть хотя бы одна секция и хотя бы одно поле в ней (реальных данных там хранить, ес-но, не обязательно, просто это необходимо для загрузки).

В настройках секции и поля обязательно должно быть хотя бы одно локализованное название.

Если проблема не в этом, то приложите, пожалуйста, XML определение данной карточки и библиотеки, попробую воспроизвести у нас

б) Ошибка №2 :

```
System.InvalidOperationException: Cannot find linked section fe27631d-eeee-4e2e-a04c-d4351282fb55
в DocsVision.Platform.Data.Scripting.MsSqlModelBuilder.Visit(SectionField sectionField)
в DocsVision.Platform.Data.Metadata.CardModel.CardObjectCollection`1.Accept(CardObjectVisitor visitor)
```

в DocsVision.Platform.Data.Metadata.CardModel.CardSection.Accept(CardObjectVisitor visitor)
 в DocsVision.Platform.Data.Metadata.CardModel.CardObjectCollection`1.Accept(CardObjectVisitor visitor)
 в DocsVision.Platform.Data.Metadata.CardModel.Card.Accept(CardObjectVisitor visitor)
 в DocsVision.Platform.Data.Metadata.CardModel.CardObjectCollection`1.Accept(CardObjectVisitor visitor)
 в DocsVision.Platform.Data.Metadata.CardModel.CardLibrary.Accept(CardObjectVisitor visitor)
 в
 DocsVision.Platform.Tools.CardManager.DatabaseManager.DatabaseCommandSet.OnLoadCardLibraryToDatabase(Object sender, EventArgs e)
 в System.ComponentModel.Design.MenuCommand.Invoke()
 в System.ComponentModel.Design.MenuCommandService.GlobalInvoke(CommandID commandID)
 в DocsVision.Platform.Tools.CardManager.MainForm.<>c__DisplayClass2.<CreateCommandMenuItem>b__0(Object , EventArgs)

Ответ тех поддержки: Судя по ошибке в CardManager в ветку "Card Libraries" не добавлена библиотека с разделом "fe27631d-eeee-4e2e-a04c-d4351282fb55" - это раздел Folders в карточек FoldersCard.

Т.е., надо добавить эту и все прочие библиотеки, стандартно она находится по пути "C:\Program Files (x86)\DocsVision\Platform\5.0\Tools\Database\Core\SystemCardLib.xml" Все прочие библиотеки так же находятся в подпапках "C:\Program Files (x86)\DocsVision\Platform\5.0\Tools\Database\", и их названия оканчиваются на "CardLib.xml".

В случае возникновения других неприятностей обращаемся в техподдержку.

3. Подготовка повестки заседания

Создание пунктов повестки. Для создания повестки заседания необходимо перейти в папку «На подготовке» см. рис №7.

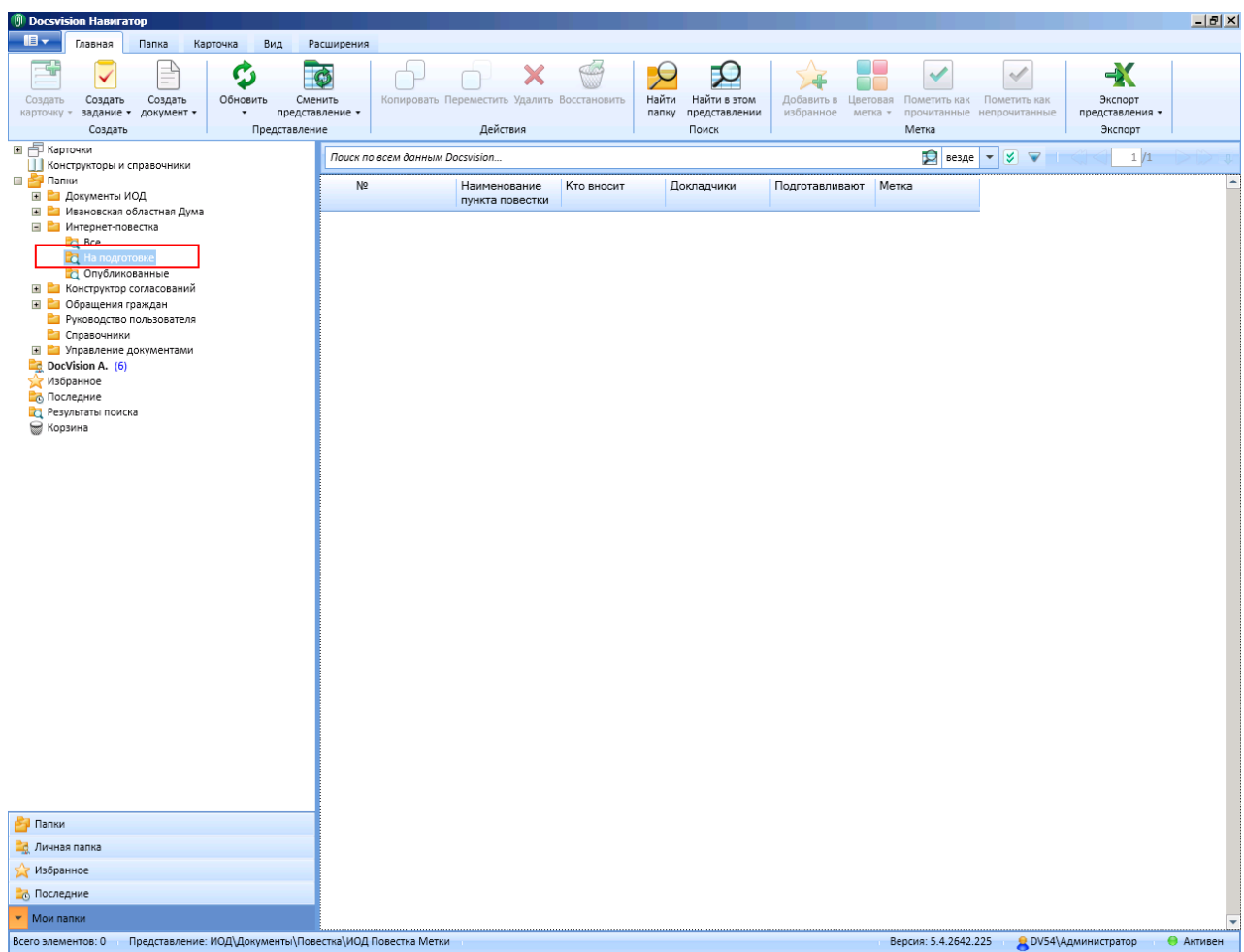


Рис №7

Открываем вкладку «Расширения» см. рис №8.

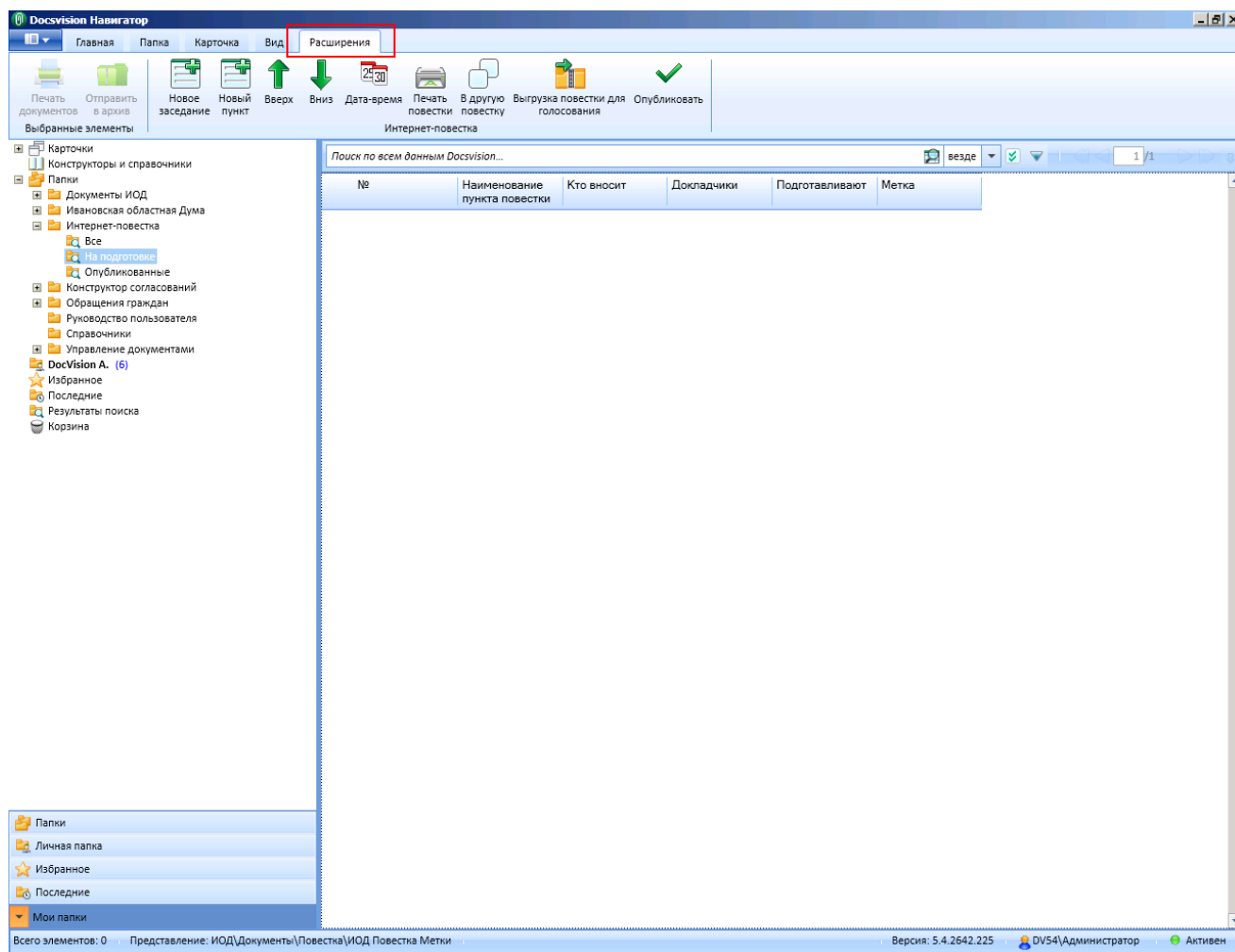


Рис №8

Примечание: Дальнейшая работа будет производиться с помощью кнопок, находящихся на этой вкладке.

Существует два способа создания пункта повестки:

- Создание новой карточки
- Создание из карточки, существующей в системе

Создание новой карточки

Если заседание новое – нажимаем кнопку «Новое заседание». Если заседание уже есть и необходимо добавить новый пункт повестки, выделяем последний вопрос в заседании и нажимаем кнопку «Новый пункт» см. рис №9.

Внешний вид карточки пункта повестки см. рис №10

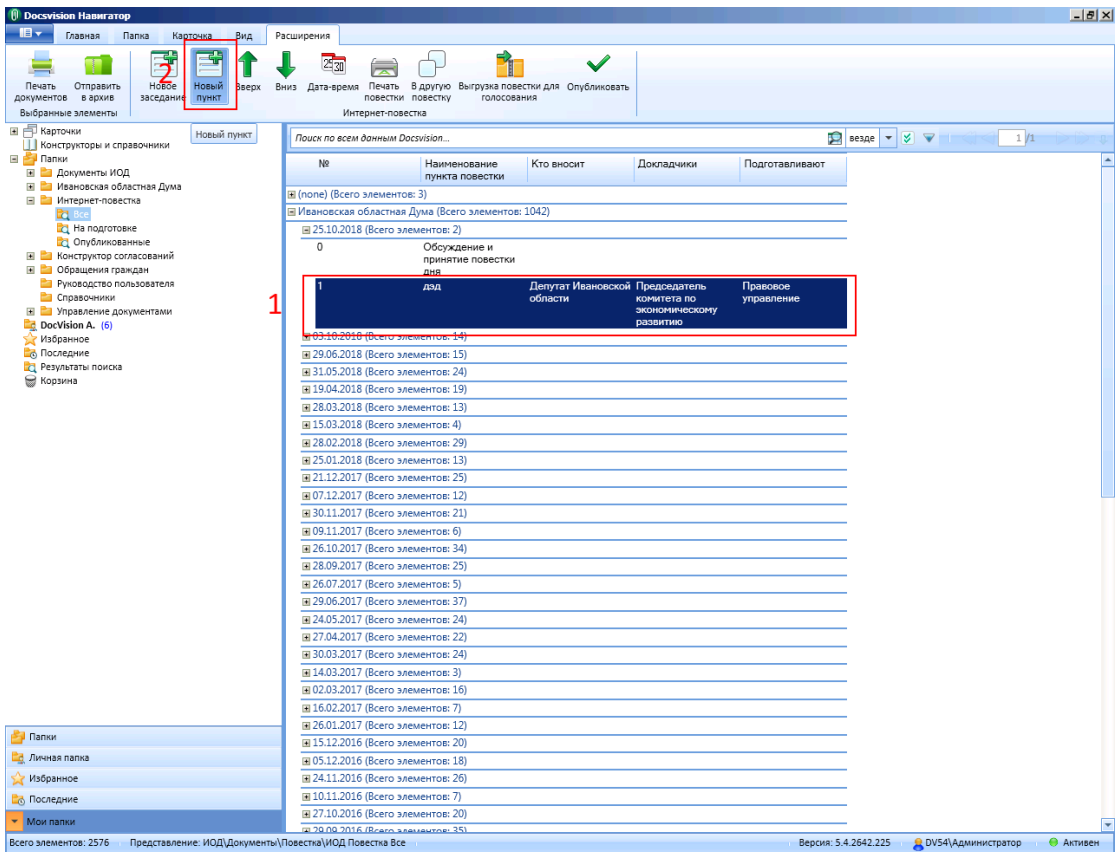


Рис №9

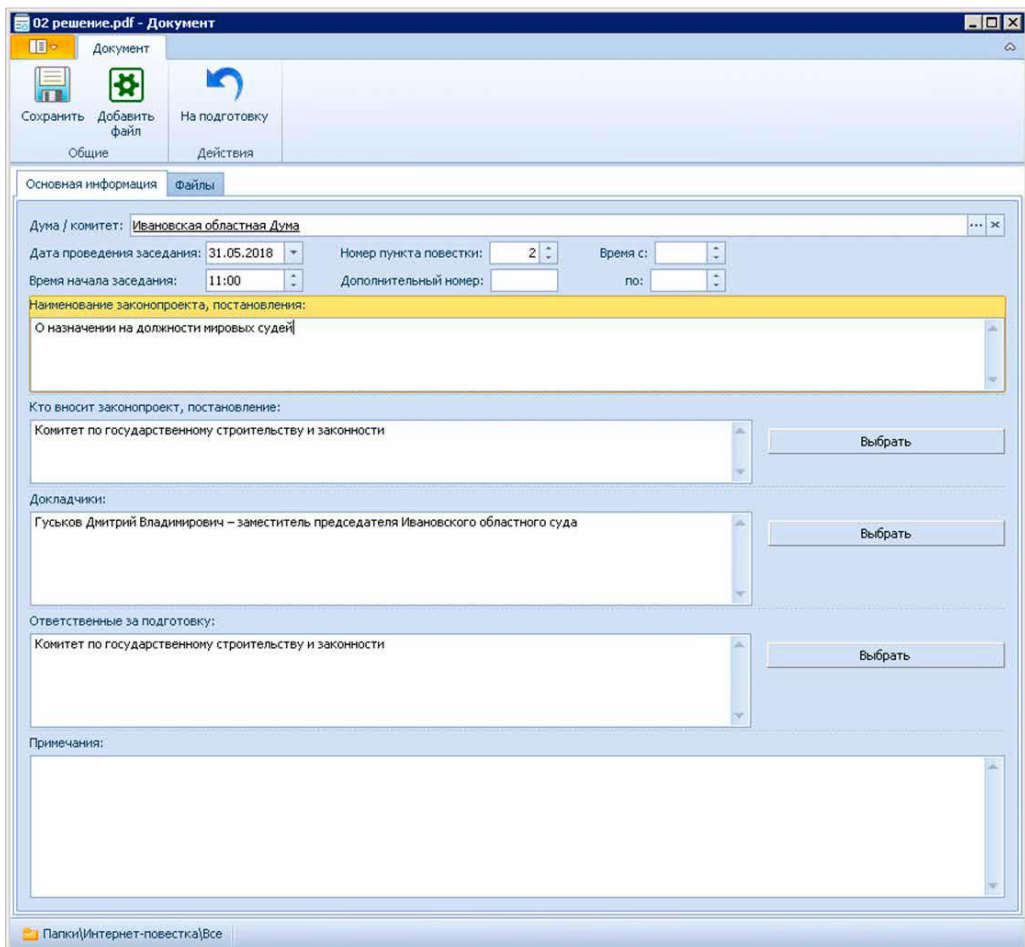


Рис №10