

ООО Компания «Сервис ТВ - Инфо»

**АВТОМАТИЗИРОВАННАЯ СИСТЕМА  
СБОРА И ХРАНЕНИЯ ИНФОРМАЦИИ ОБ УРОВНЕ ЦЕН ДЛЯ  
ЦЕНОВЫХ КОМИССИЙ  
(АС ЦК)**

**ИНСТРУКЦИЯ ПО УСТАНОВКЕ**

Листов 28














**Иваново, 2017**

## Оглавление

<b>1. Состав и содержание дистрибутивного носителя данных</b> .....	3
<b>2. Первоначальная установка</b> .....	4
<b>2.1 Загрузка дистрибутива программы</b> .....	4
<b>2.2 Установка программного обеспечения сервера базы данных Microsoft SQL Server</b> .....	6
<b>3. Создание и настройка базы данных</b> .....	7
<b>4. Установка и настройка сервера отчетов Microsoft Report Server</b> .....	9
<b>4.1 Установка отчетов на Report Server</b> .....	14
<b>5. Установка и настройка FTP-сервера</b> .....	15
<b>5.1 Установка клиентского ППО на FTP-сервер</b> .....	16
<b>6. Инсталляция приложения на рабочее место пользователя</b> .....	16
<b>7. Порядок проверки работоспособности и запуск приложения</b> .....	17
<b>8. Обновление клиентского программного обеспечения</b> .....	19
<b>9. Административные настройки программы</b> .....	19
<b>10. Создание папок на FTP сервере для хранения документов заявки и назначение пользователей для доступа к документам.</b> .....	25

## 1. Состав и содержание дистрибутивного носителя данных

Эталонная копия ПО АС ЦК:

-  AvalonDock.dll
-  BDCK.exe
-  BDCK.exe.config
-  BDCK.pdb
-  BDCK.vshost.exe
-  BDCK.vshost.exe.config
-  bdck\_updater.exe
-  Microsoft.ReportViewer.Comm...
-  Microsoft.ReportViewer.WinFor...
-  Odyssey.dll
-  StoreControls.dll
-  StoreControls.pdb
-  WpfCheckListBox.dll

## 2. Первоначальная установка

### 2.1 Загрузка дистрибутива программы

Для загрузки дистрибутива необходимо в Проводнике Windows, в строку адреса ввести – <ftp://ftp.stv-info.nichost.ru/ask/> (Рисунок 1).

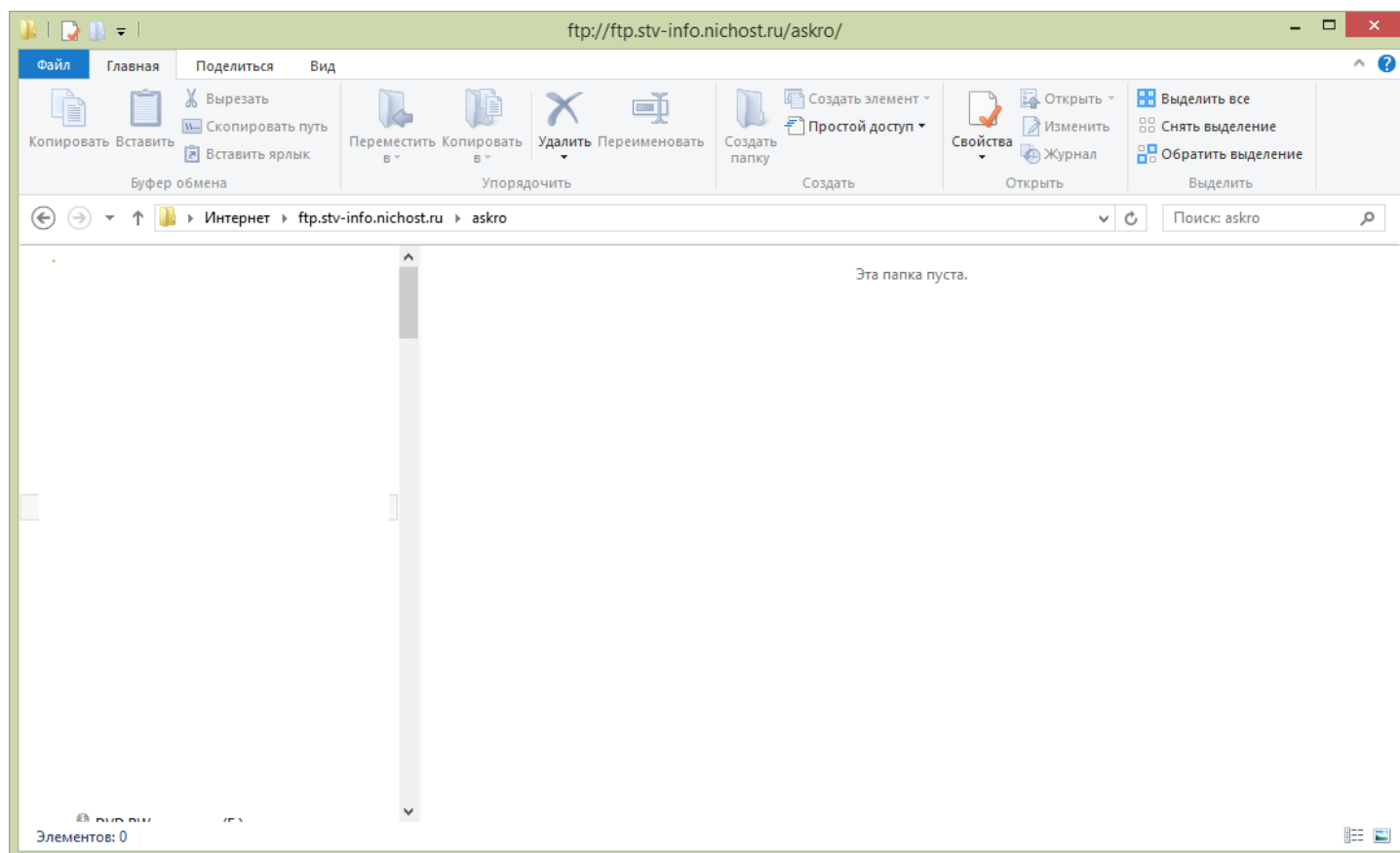


Рисунок 1

В окне Вход (Рисунок 2) вводим логин stv-info\_read и пароль \_dLN8Ufx

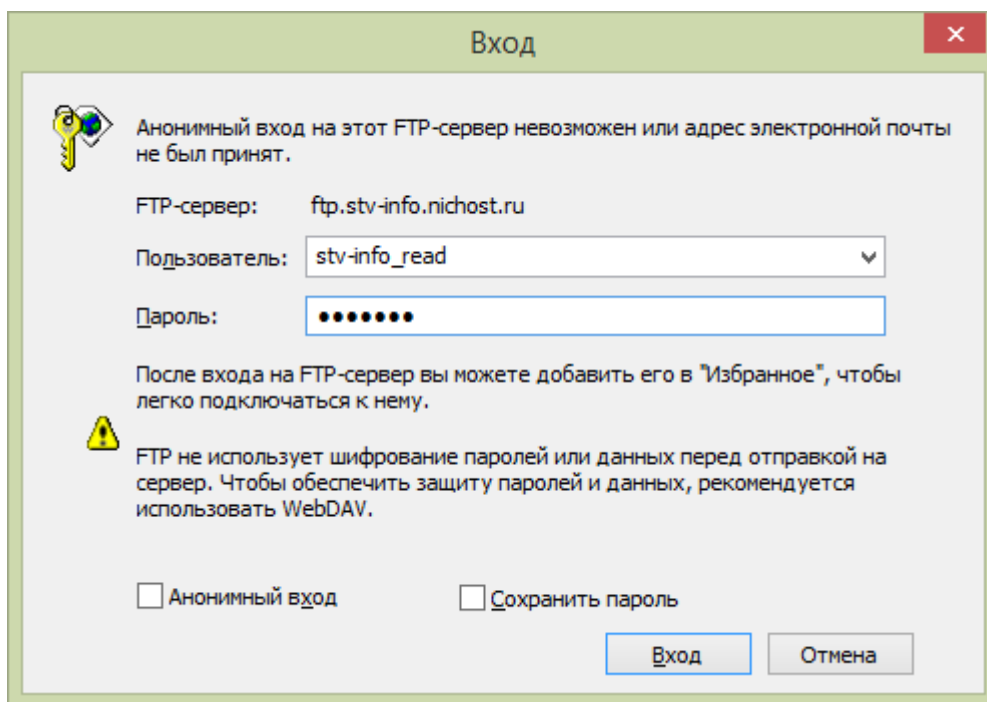


Рисунок 2

Копируем файлы для установки (Рисунок 3).

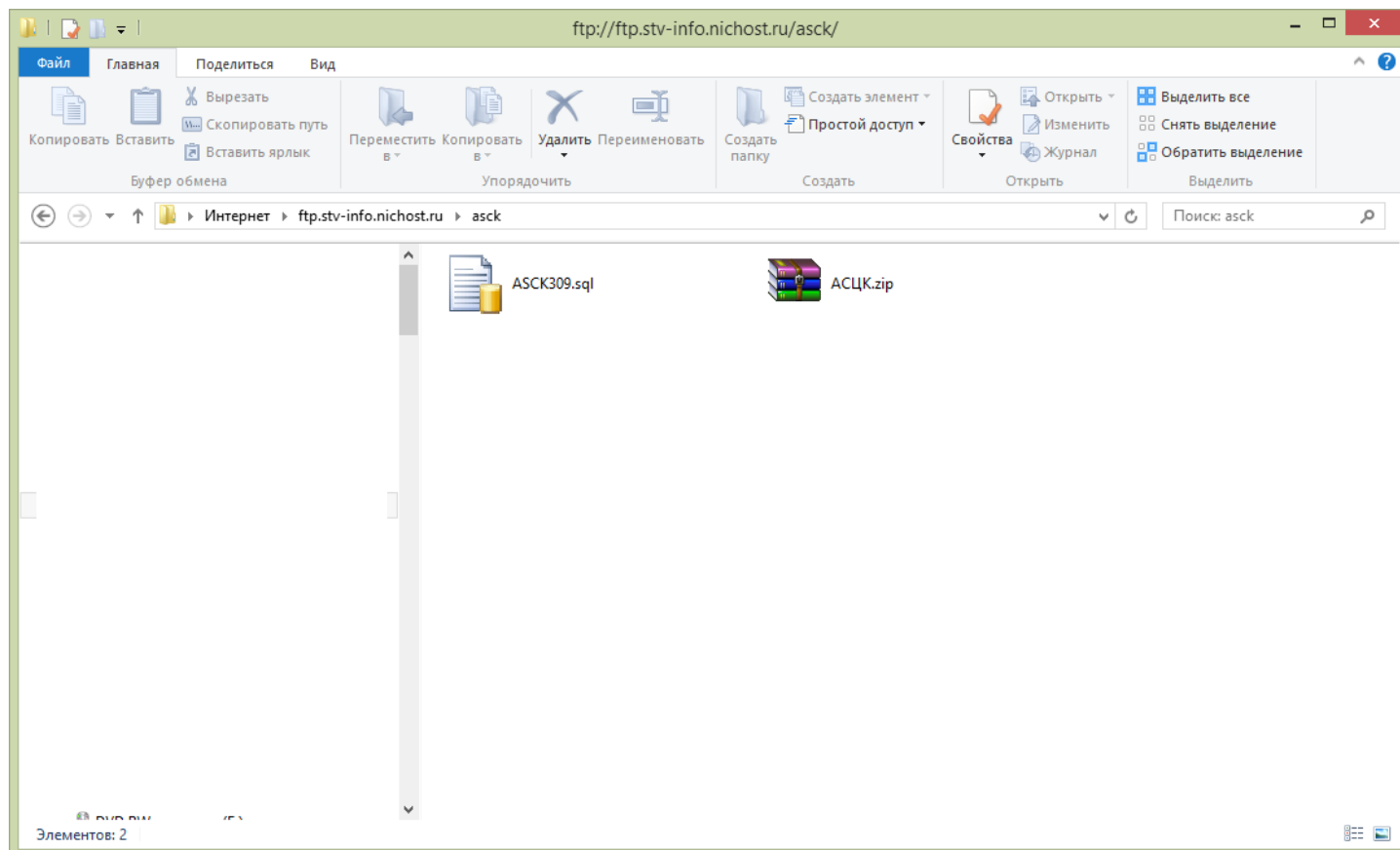


Рисунок 3

## 2.2 Установка программного обеспечения сервера базы данных Microsoft SQL Server

Сервер базы данных Microsoft SQL Server устанавливается на компьютер

Установка подробно описана по адресу:

<http://msdn.microsoft.com/ru-ru/library/bb500469%28v=sql.105%29.aspx>

После установки должны быть доступны компоненты:

Database Engine;

Integration Services;

Средства управления.

Для правильной работы программы должны быть запущены сервисы (Рисунок 4):

SQL Server;

SQL Full-text Filter Daemon Launcher;

SQL Server Agent.

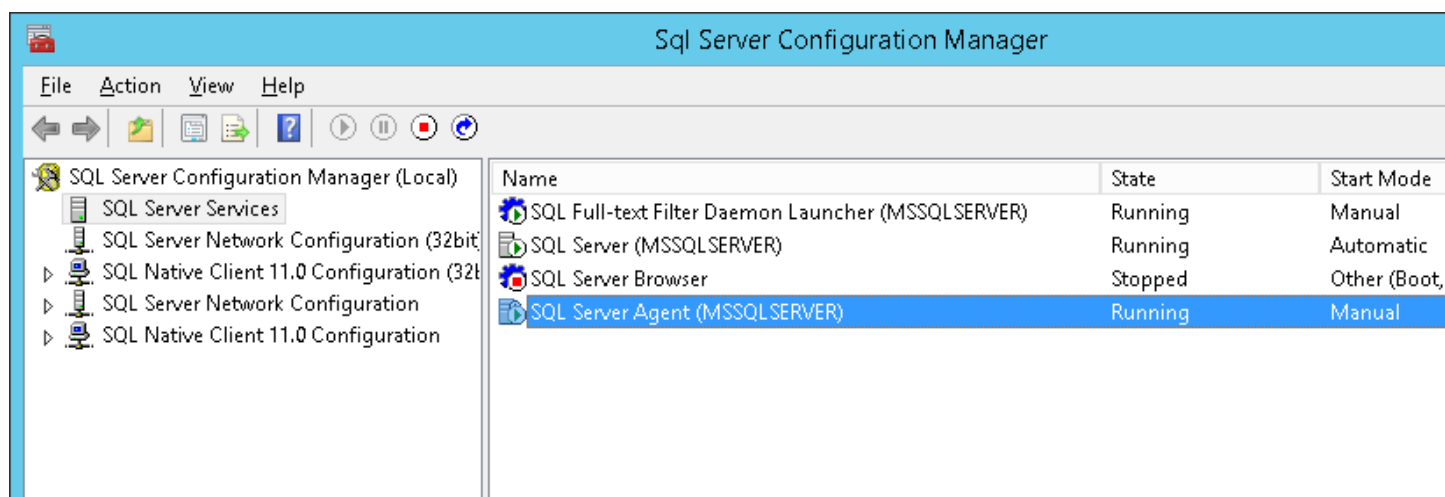


Рисунок 4

Для администрирования базы данных используется **Microsoft SQL Server Management Studio**( Рисунок 5).

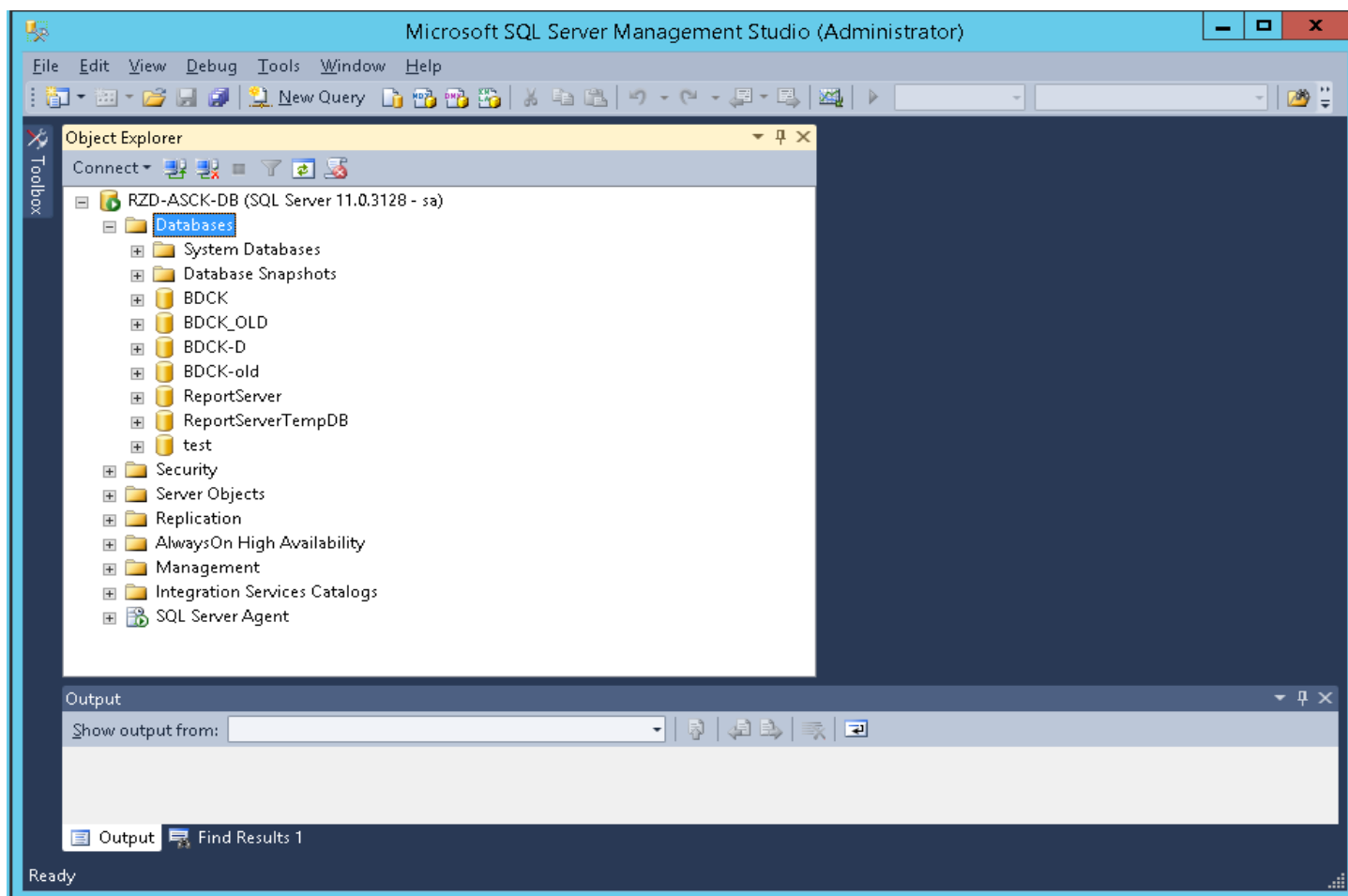


Рисунок 5

### 3. Создание и настройка базы данных

Для создания базы выбираем узел **Database**, затем правой кнопкой мыши вызываем контекстное меню (Рисунок 6) и в нем выбираем **New Database**. Откроется окно, в котором нужно ввести имя базы данных (Рисунок 7). Вводим имя базы **BDCK**, нажимаем кнопку **ОК** и создается база данных.

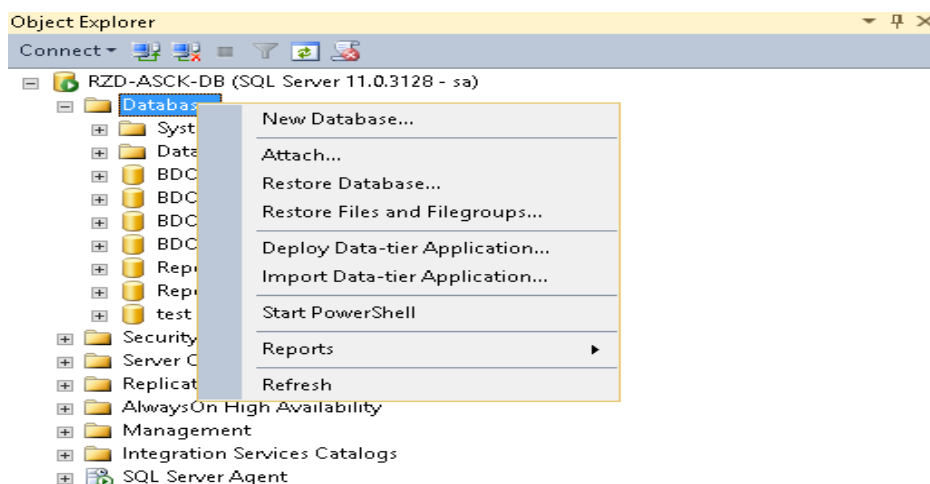


Рисунок 6

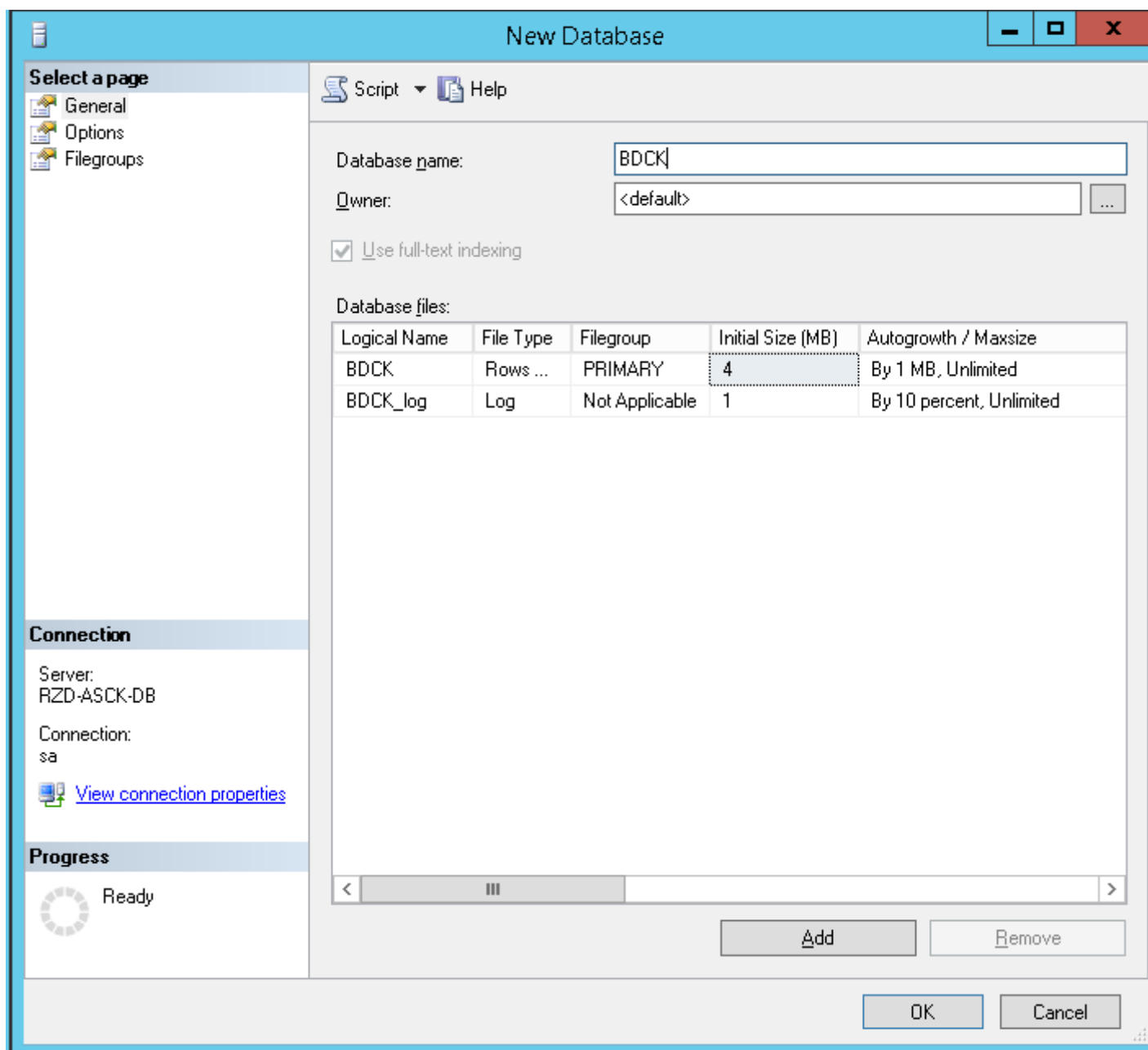


Рисунок 7

После создания базы нужно выполнить скрипт для загрузки объектов в базу данных. Для этого в Microsoft SQL Server Management Studio выбираем в меню File-> Open-> File... В открывшемся окне выбора файла выбираем скрипт загрузки базы из дистрибутивного носителя (ASCK309). После этого экран должен выглядеть примерно так (Рисунок 8).



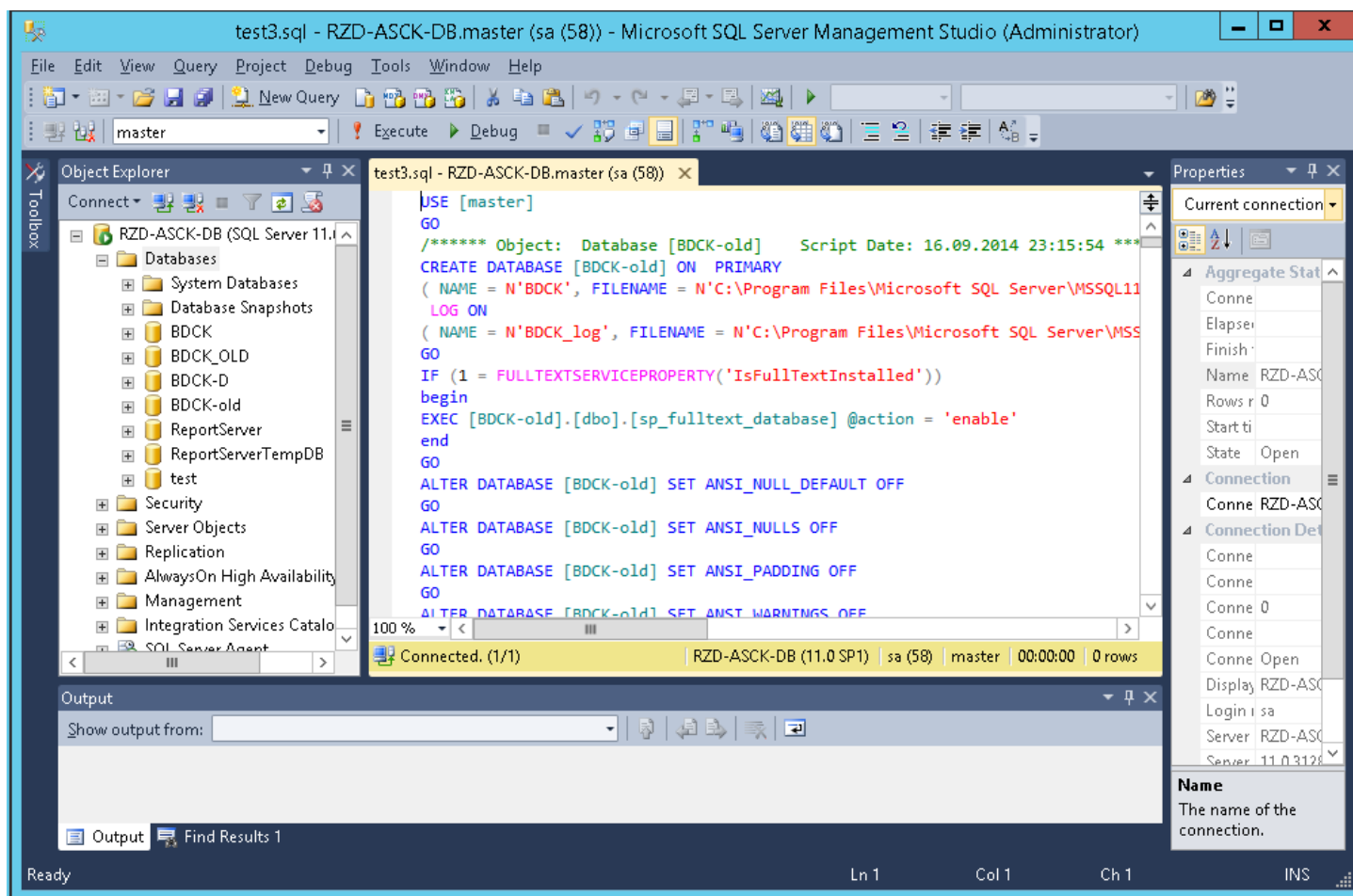


Рисунок 8

Для выполнения скрипта нажимаем кнопку **Execute**.

#### 4. Установка и настройка сервера отчетов Microsoft Report Server

Сервер отчетов Microsoft Report Server устанавливается на компьютер. После установки окно Sql Server Configuration Manager выглядит как на (Рисунок 9) Установка подробно описана по адресу:

<http://msdn.microsoft.com/ru-ru/library/ms159624%28v=sql.105%29.aspx>

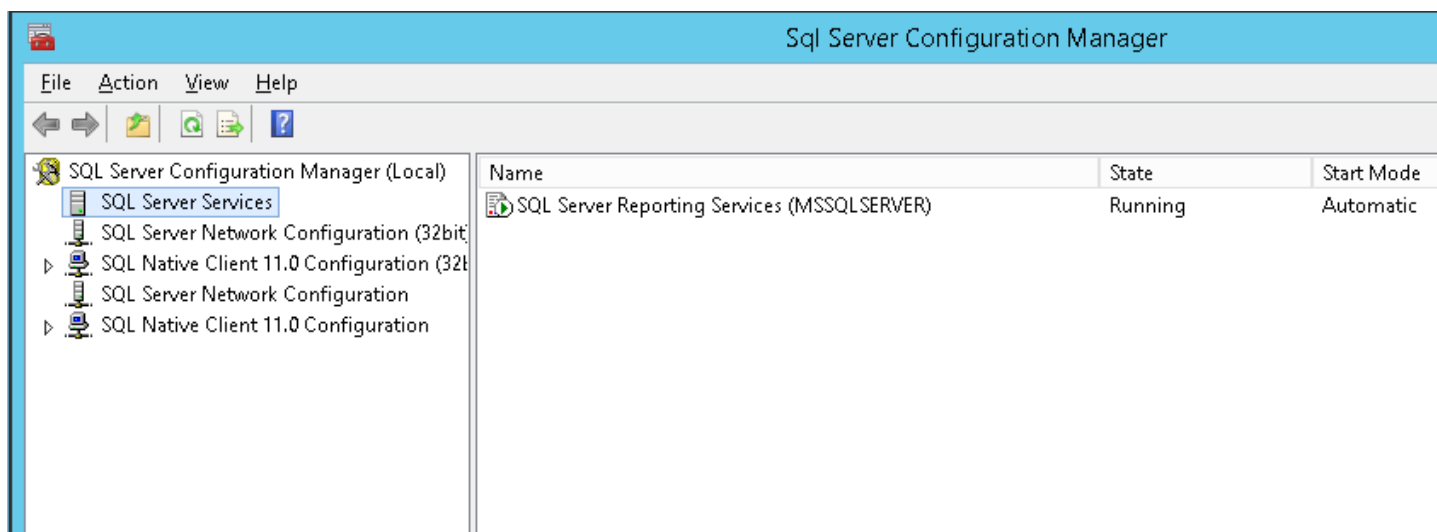


Рисунок 9

Настройка **Microsoft Report Server** делается при помощи **Reporting Services Configuration Manager**. Для входа в **Reporting Services Configuration Manager** введите имя компьютера и экземпляр сервера.

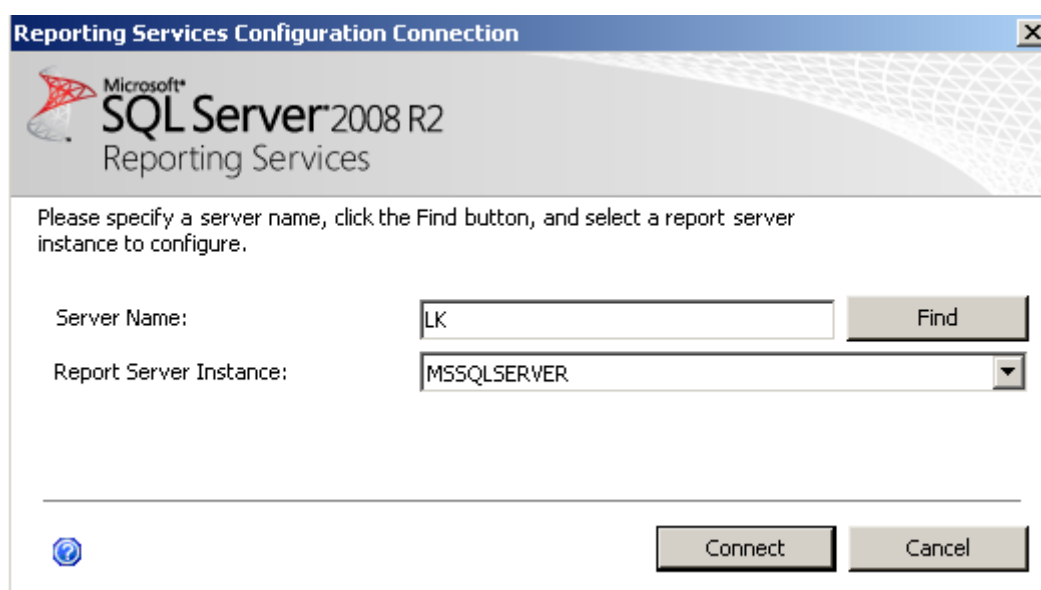


Рисунок 10

После входа в **Reporting Services Configuration Manager** откроется окно настройки. Подробно процесс настройки описан по адресу:

<http://msdn.microsoft.com/ru-ru/library/ms159624%28v=sql.105%29.aspx>

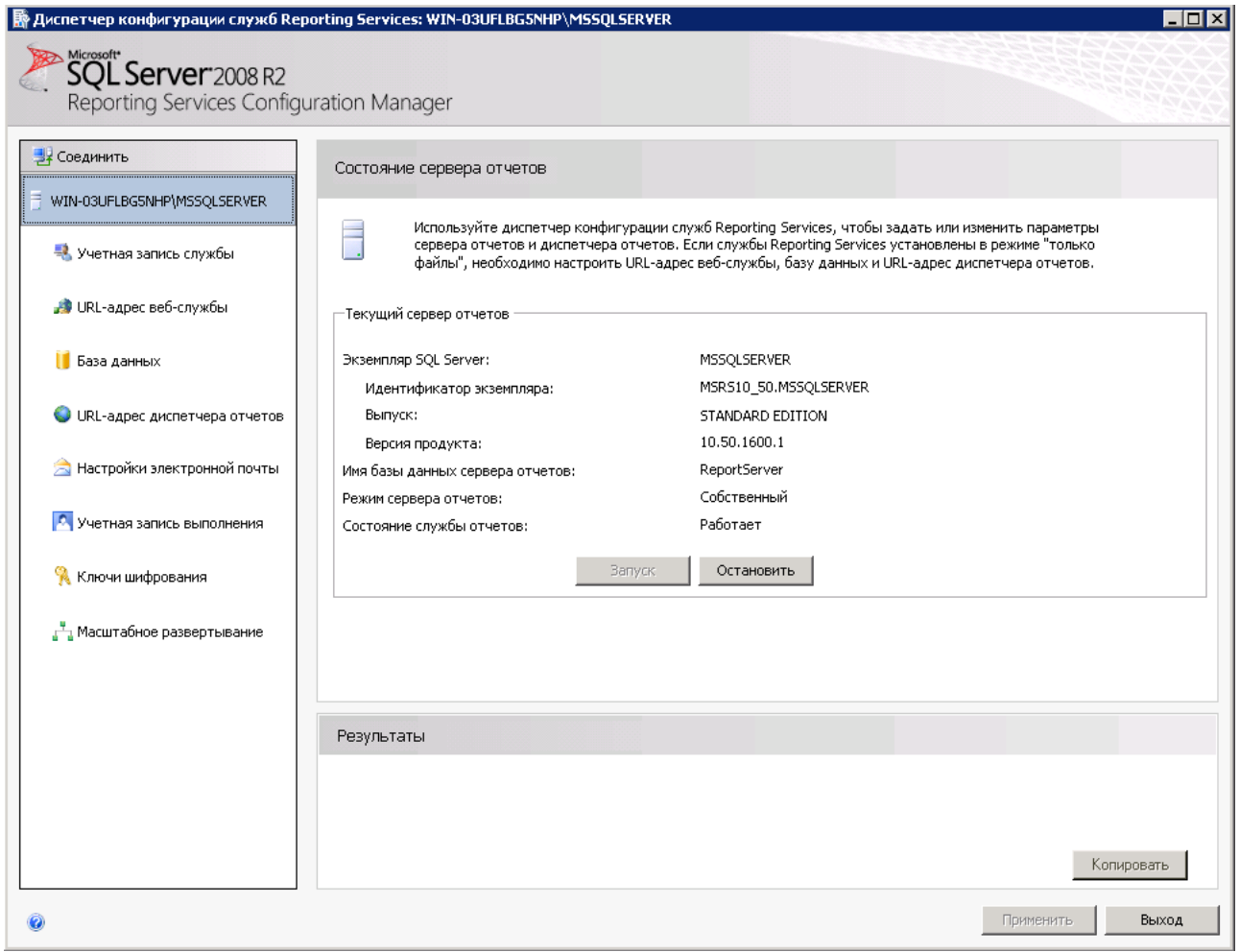


Рисунок 11

Описание страниц настройки:

### Учетная запись службы

Укажите встроенную учетную запись или учетную запись пользователя домена Windows для запуска службы сервера отчетов.

### URL – адрес веб-службы

Настройте URL-адрес, используемый для доступа к серверу отчетов. Если адрес настроен правильно, то вызов этого адреса покажет следующее окно:

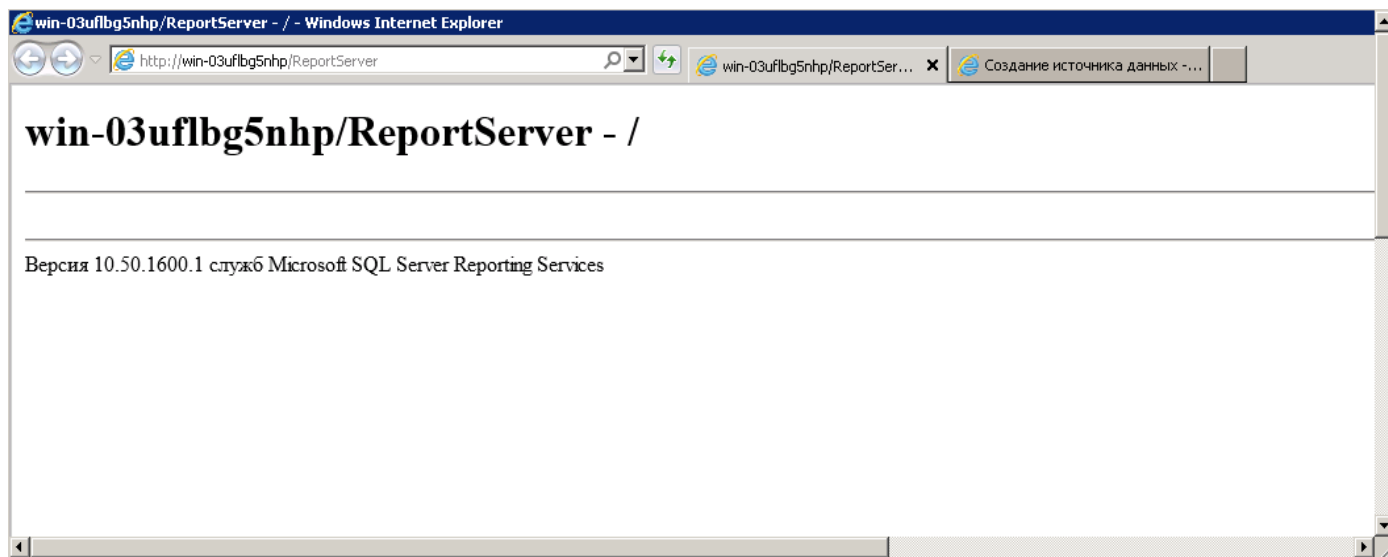


Рисунок 12

### База данных

Службы Report Services хранят все содержимое сервера отчетов и данные приложений в базе данных. Эта страница позволяет создавать или изменять базу данных сервера отчетов, а также обновлять учетные данные соединения.

### URL –адрес диспетчера отчетов

Настройте URL – адрес диспетчера отчетов. Если адрес настроен правильно, то вызов этого адреса покажет следующее окно:

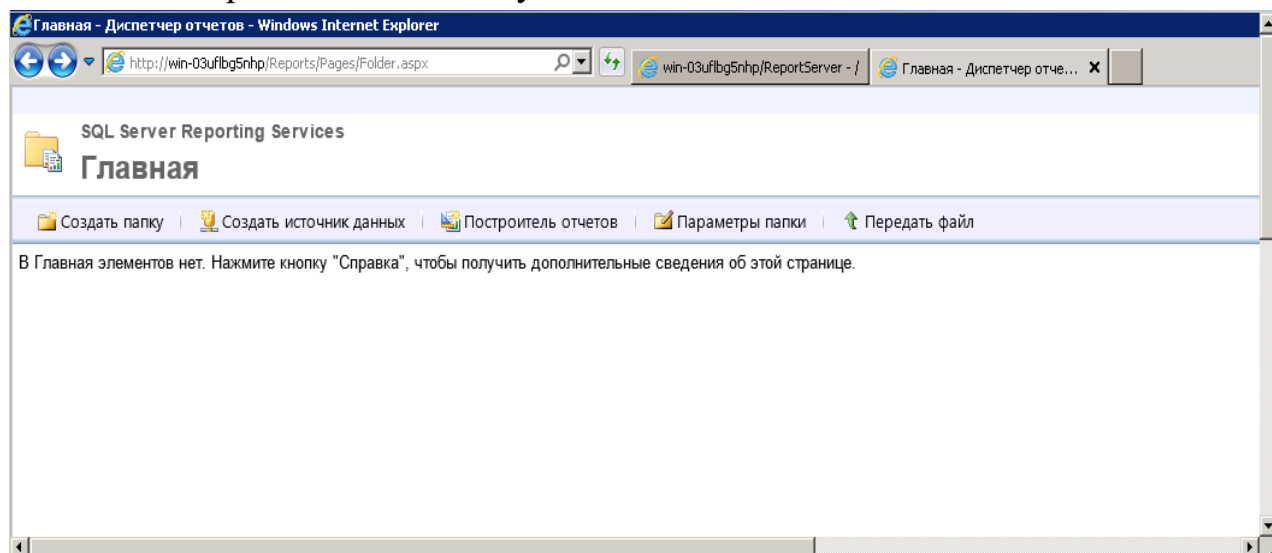


Рисунок 13

Здесь можно создать папку, в которой будут размещены отчеты.

Создать новый источник данных, общий для разных отчетов. Этот источник можно использовать в построителе отчетов. Передать в текущую папку файл с готовым отчетом.

Настроить параметры папки. При первоначальной установке Report Server доступ к сервисам имеет только администратор и окно «параметры папки» выглядит как показано ниже.

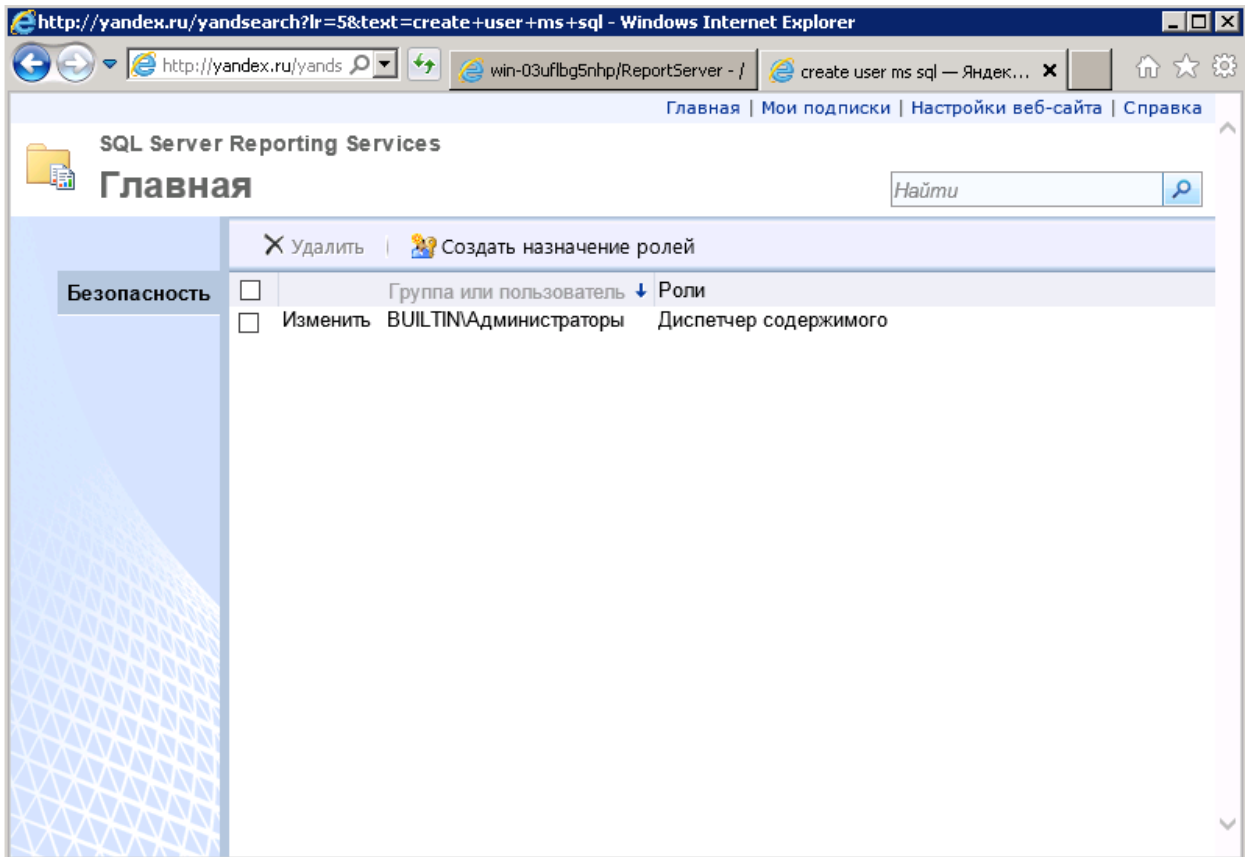


Рисунок 14

Затем администратор прописывает пользователей, которые будут работать с отчетами и назначает им роли:

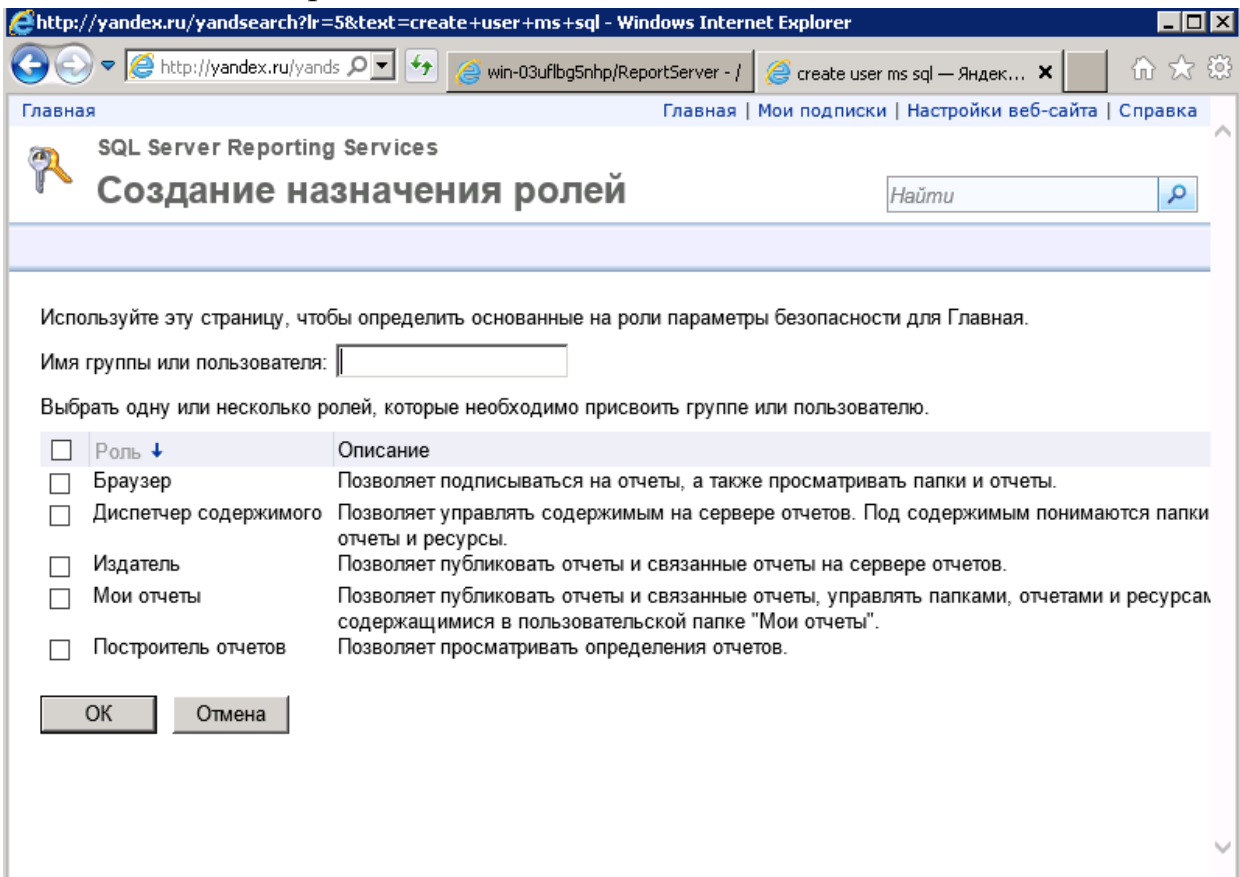


Рисунок 15

Введите имя группы или учетную запись пользователя, для которой создается назначение ролей. Имя группы или пользователя должно быть допустимой учетной записью домена Windows. Укажите учетную запись в следующем формате: <домен>\<учетная-запись>.

При создании или редактировании назначения ролей выберите одну или несколько ролей, чтобы комбинированный набор задач описывал действия, которые необходимо разрешить для выполнения пользователю.

Окончательный экран параметров папки Главная должен выглядеть как показано ниже. Дополнительно к Administrators должен быть добавлен пользователь ReportReader, от имени которого запускаются отчеты.

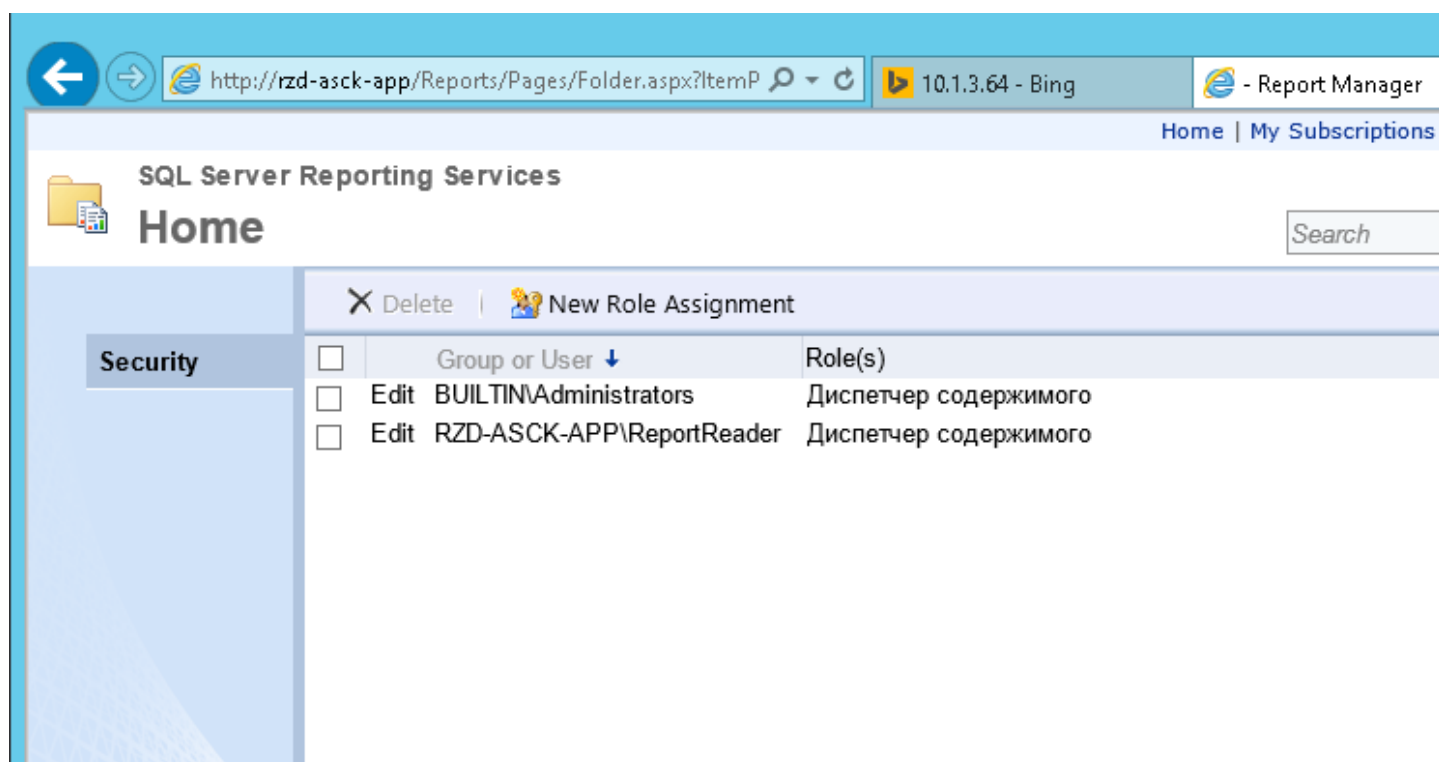


Рисунок 16

#### 4.1 Установка отчетов на Report Server

Для первоначальной установки отчетов открыть папку **Дистрибутив АСЦК\Эталонная копия ПО АС ЦК\Справка и отчеты\** и запустить командный файл **RunNativeUploadReports.cmd**.

## 5. Установка и настройка FTP-сервера

Открыть Internet Information Services Manager. Стать на узел Сайты и нажать правую кнопку мыши. В контекстном меню выбрать Add FTP Site... .

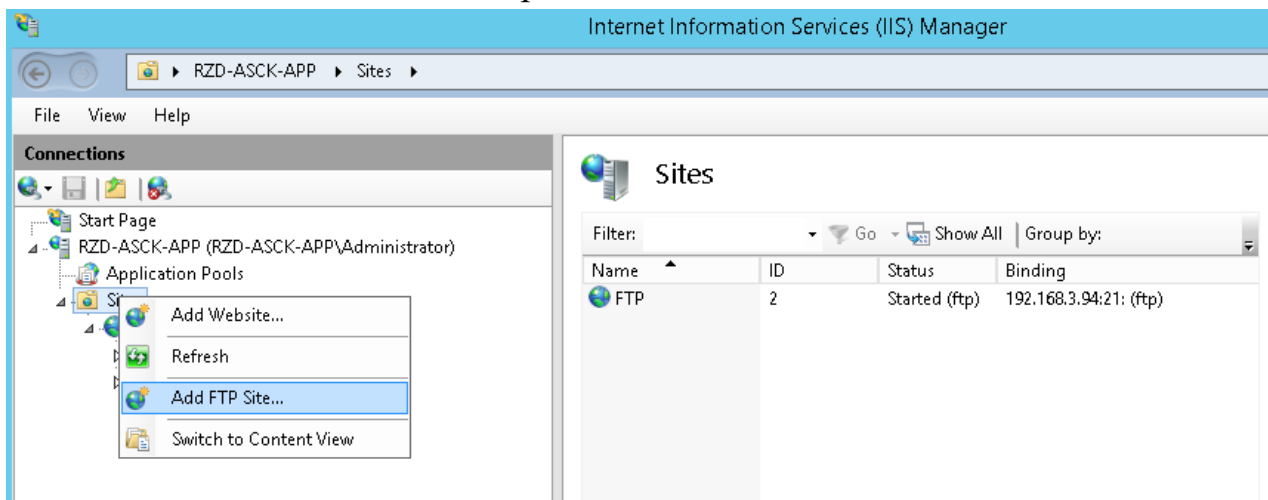


Рисунок 17

В открывшемся окне выбрать имя **FTP** сайта и каталог, в котором будет храниться содержимое сайта. Продолжить работу мастера до создания сайта.

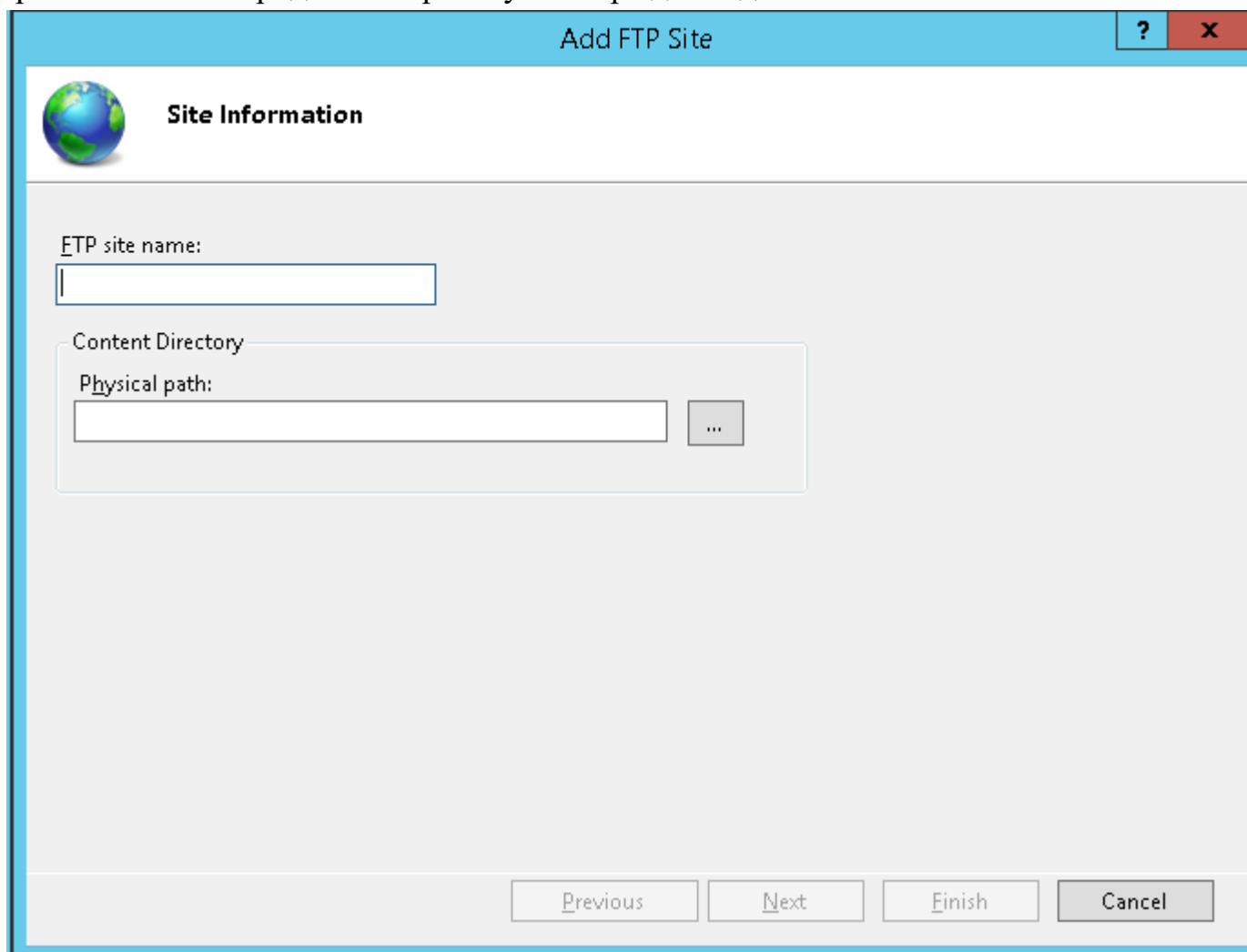


Рисунок 18

На **FTP** сайте создайте каталог **BDCK\_UPDATE**, в котором будет храниться клиентское ППО.

### 5.1 Установка клиентского ППО на FTP-сервер

Для установки переписываем клиентское ППО из папки с дистрибутивом в папку **BDCK\_UPDATE** на **FTP** сервере.

### 6. Инсталляция приложения на рабочее место пользователя

Для инсталляции на компьютере пользователя запускаем приложение `bdck_setup.exe` и далее выполняем шаги мастера.

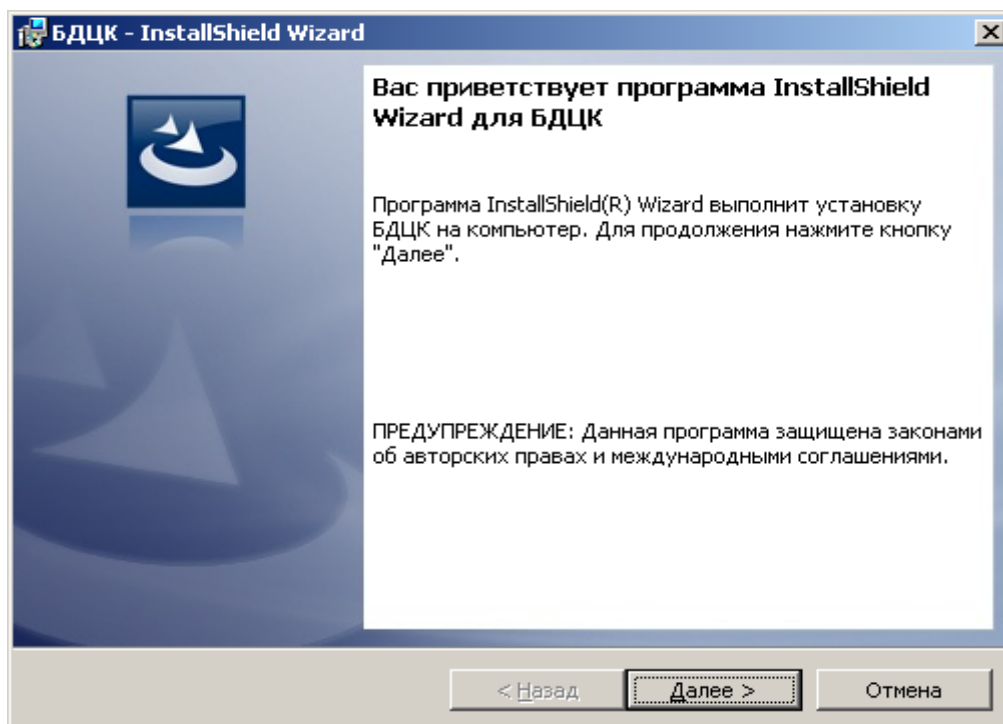


Рисунок 19

Нажимаем кнопку «Далее».



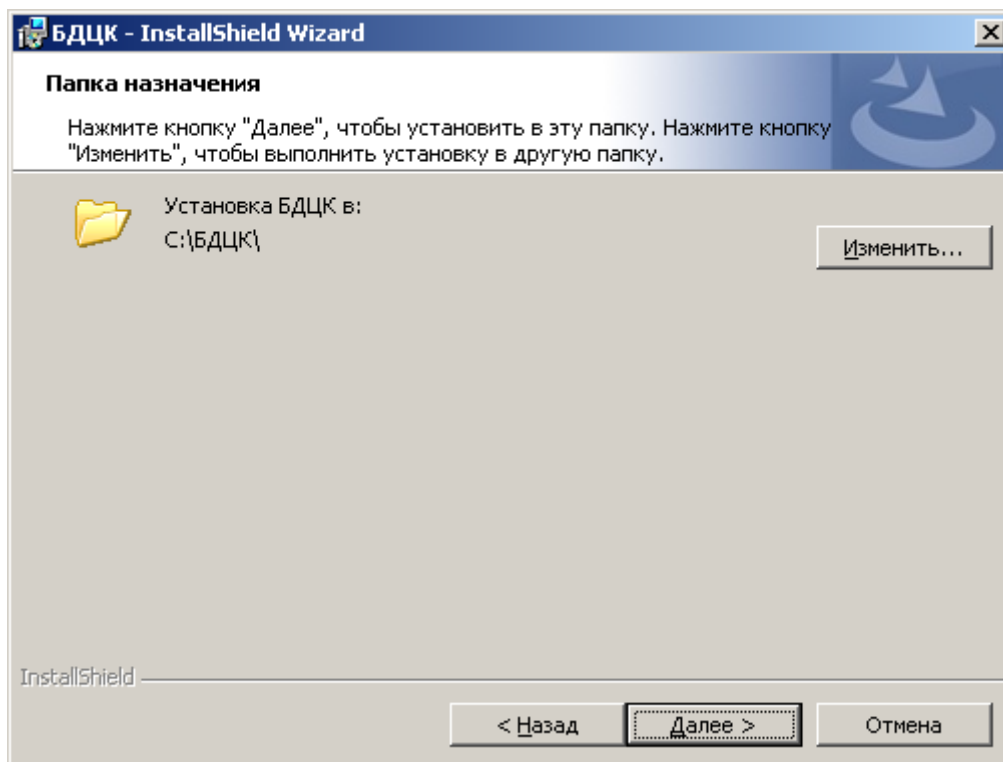


Рисунок 20

Выбираем папку для установки и жмем «Далее». По окончании установки запускаем файл BDCK.exe

## 7. Порядок проверки работоспособности и запуск приложения

Для запуска приложения АС ЦК с рабочего места пользователя, необходимо выполнить следующие действия:

Открыть рабочий каталог.

Запустить приложение BDCK.exe.

В форме аутентификации ввести пользовательский логин и пароль. Нажать кнопку «ОК».

Убедиться, что в окне открылось приложение АС ЦК.

При первом запуске появится форма “Подключение к базе данных”.

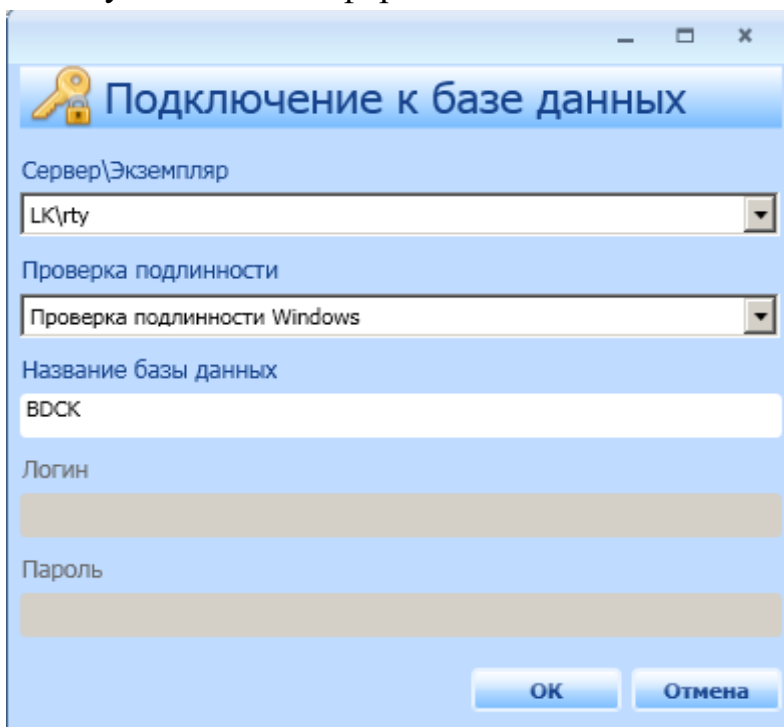


Рисунок 21

Здесь нужно правильно заполнить поля:

имя сервера\экземпляр базы;

Название базы данных;

Проверка подлинности;

Логин;

Пароль.

Если для поля “Проверка подлинности” выбрать значение – “проверка подлинности Windows”, то Логин и Пароль вводить не нужно.

При неправильно указанном имени сервера, экземпляра или отсутствии связи с сервером может появиться сообщение:

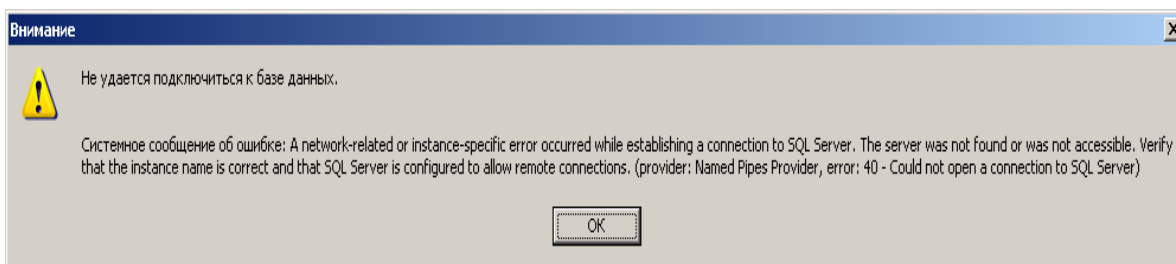


Рисунок 22

После заполнения полей нажимаем кнопку “ОК” и, если поля заполнены правильно, откроется форма “Аутентификация”.

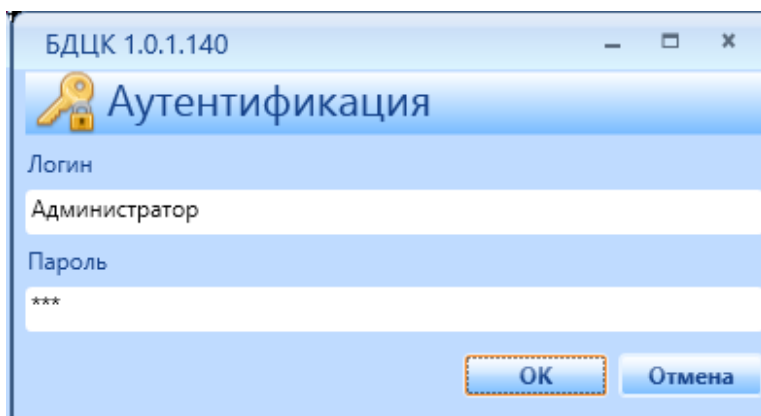


Рисунок 23

В случае, если приложение АС ЦК не запускается, следует обратиться в службу поддержки.

## 8. Обновление клиентского программного обеспечения

Для обновления клиентского ПО нужно новую версию ПО перенести в каталог **BDCK\_UPDARE** на FTP сервере. При следующем запуске приложения, обновление программы произойдет автоматически.

## 9. Административные настройки программы

Производит настройки отчетов, обновления программы, аудита пользователей и интерфейса программы.

**Форма: « Настройка отчетов»**

**Настройка SQL подключения к серверу отчетов**

Описание параметров:

«Сервер\Экземпляр» - экземпляр базы данных.

«Проверка подлинности» - возможные значения: Проверка подлинности SQL Server и Проверка подлинности Windows.

«**Название базы данных**» - база данных где хранятся отчеты.

«**Логин**» - для доступа к базе данных отчетов.

«**Пароль**» - для доступа к базе данных отчетов.

## Настройка Http подключения к серверу отчетов

Описание параметров:

«**Url сервера отчетов**» - адрес, по которому доступны отчеты.

«**Папка отчетов программы**» - папка на сервере, в которой находятся отчеты.

«**Логин**» - пользователь, от имени которого выполняются отчеты.

«**Пароль**» - для выполнения отчетов.

The image shows a software configuration window titled 'Настройка программы' (Program Settings) with a sub-tab 'Отчеты' (Reports). The window has a menu on the left with options: 'О программе' (About), 'Отчеты' (Reports), 'Обновления' (Updates), 'Аудит пользователей' (User Audit), and 'Интерфейс' (Interface). The main area is divided into two sections:

- Настройки SQL подключения к серверу отчетов** (SQL connection settings):
  - Сервер\Экземпляр (Server\Instance): 192.168.3.93
  - Проверка подлинности (Authentication): Проверка подлинности SQL Server
  - Название базы данных (Database name): ReportServer
  - Логин (Login): sa
  - Пароль (Password): \*\*\*\*\*
  - Button: Проверить подключение (Check connection)
- Настройки HTTP подключения к серверу отчетов** (HTTP connection settings):
  - URL сервера отчетов (Report server URL): http://192.168.3.94/ReportServer
  - Папка отчетов программы (Program reports folder): /BDCK/Reports
  - Логин (Login): ReportReader
  - Пароль (Password): \*\*\*\*\*
  - Buttons: Значения по умолчанию (Default values) and Проверить подключение (Check connection)

Рисунок 24

## Форма: «Настройка обновления программы»

Обновление программы производится через FTP сервер незаметно для пользователя.

На сервере размещается дистрибутив новой версии программы.

При следующем запуске программы пользователем проверяется наличие новой версии, которая переносится с сервера на компьютер пользователя и устанавливается.

Описание параметров:

«**Актуальная версия**» - версия программы, расположенная на сервере и доступная для установки.

«**Путь к сетевому каталогу обновления**» - папка на сервере которая содержит новую версию программы.

«**Название базы данных**» - база данных, где хранятся отчеты.

«**Логин для доступа к FTP**» -

«**Пароль для доступа к FTP**» -

Департаменты x Настройка программы x

Обновления

Сохранить и закрыть Сохранить Помощь Закрыть

Актуальная версия

1.0.1.126

Путь к сетевому каталогу обновления

ftp://192.168.3.94/BDCK\_UPDATE

Логин для доступа к FTP

user

Пароль для доступа к FTP

\*\*\*\*\*

О программе  
Отчеты  
Обновления  
Аудит пользователей  
Интерфейс

Рисунок 25

## Форма: «Настройка аудита пользователей»

The screenshot shows a web-based configuration interface for user audit settings. At the top, there are two tabs: 'Департаменты' and 'Настройка программы'. The main title is 'Аудит пользователей'. Below the title, there are four action buttons: 'Сохранить и закрыть', 'Сохранить', 'Помощь', and 'Закрыть'. On the left side, there is a vertical navigation menu with the following items: 'О программе', 'Отчеты', 'Обновления', 'Аудит пользователей' (highlighted in orange), and 'Интерфейс'. The main content area contains four input fields, each with a label and a value:

- Интервал регистрации активности пользователя, сек. — 60
- Максимальный интервал простоя, сек. — 300
- Время хранения информации аудита пользователя, дней — 1
- Срок действия пароля пользователя, дней — 90

Рисунок 26

## Форма: «Настройка интерфейса программы»

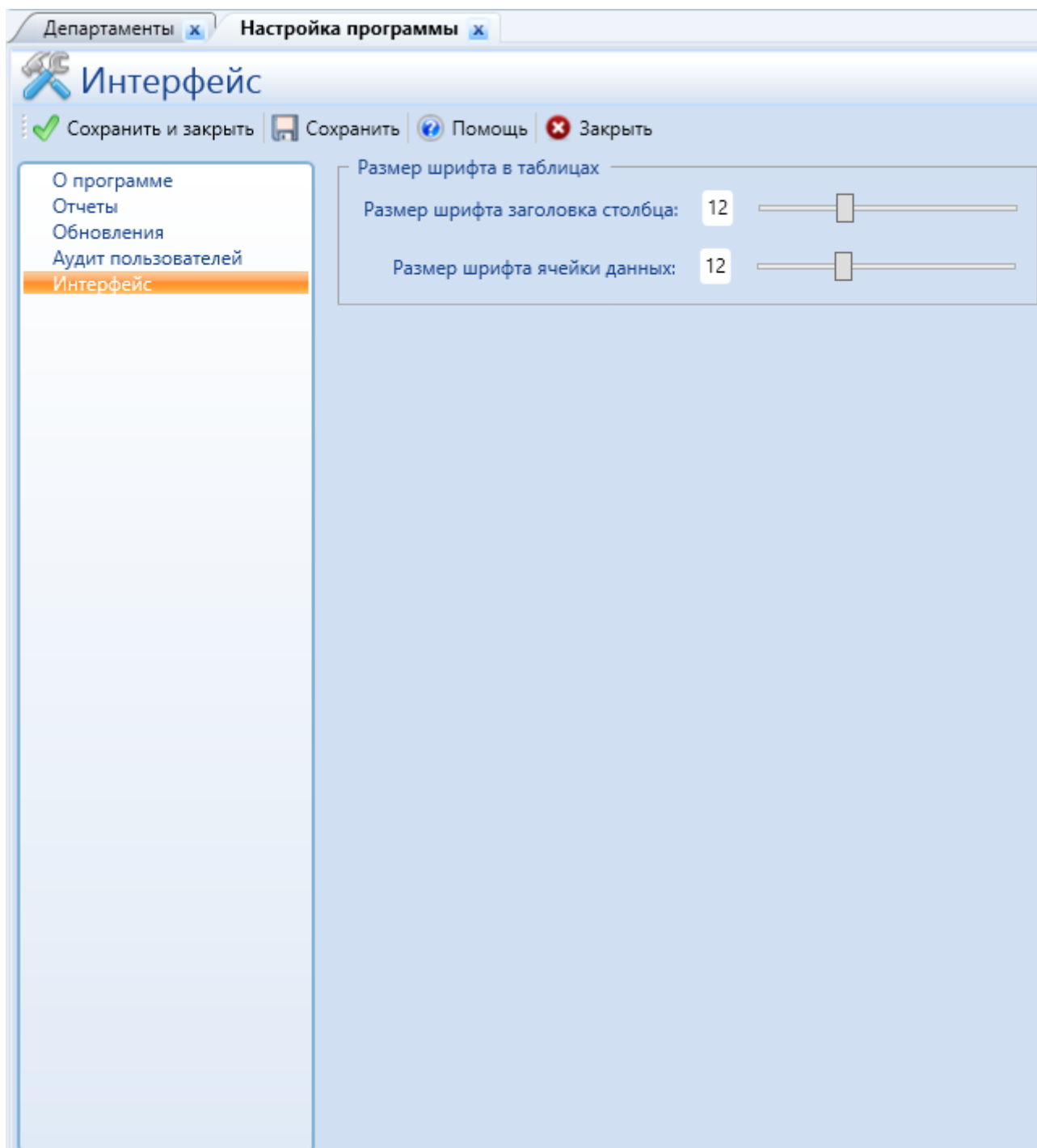


Рисунок 27

Все отчеты, формируемые в программе и справка, вызываемая по кнопке «Помощь», расположены на сервере отчетов. Связь между местом вызова отчета в программе и отчетом хранится в базе данных в таблице ReportConst в поле ReportPath. При переносе отчетов на другой сервер или изменении расположения отчетов в этом поле нужно указать правильное расположение отчетов.

Results		Messages		ID	ReportTitle	ReportPath	ParamName	ParamVisible	Ready	IsLandscape
1	1	Список пользователей (печать)	/BDCK/Forms/UsersList	ID	0	1	0			
2	2	Список ролей (печать)	/BDCK/Forms/RolesList	ID	0	1	0			
3	3	Список организаций (печать)	/BDCK/Forms/OrganizationsList	ID	0	1	0			
4	4	Список товаров (печать)	/BDCK/Forms/ProductsList	ID	0	1	0			
5	5	Список единиц измерения (печать)	/BDCK/Forms/OKEIList	ID	0	1	0			
6	6	Карточка пользователя (печать)	/BDCK/Forms/UserCard	ID	0	1	0			
7	7	Карточка роли (печать)	/BDCK/Forms/RoleCard	ID	0	1	0			
8	8	Карточка организации (печать)	/BDCK/Forms/OrganizationCard	ID	0	1	0			
9	9	Карточка товара (печать)	/BDCK/Forms/ProductCard	ID	0	1	0			
10	10	Карточка единицы измерения (печать)	/BDCK/Forms/OKEICard	ID	0	1	0			
11	11	Список организаций (помощь)	/BDCK/Help/OrganizationsList	NULL	0	1	0			
12	12	Карточка организации (помощь)	/BDCK/Help/OrganizationCard	NULL	0	1	0			
13	13	Список пользователей (помощь)	/BDCK/Help/UsersList	NULL	0	1	0			

Query executed successfully. | gordon (10.50 RTM) | gord

Рисунок 28



## 10. Создание папок на FTP сервере для хранения документов заявки и назначение пользователей для доступа к документам.

### 10.1 Создаем папку C:\FTP

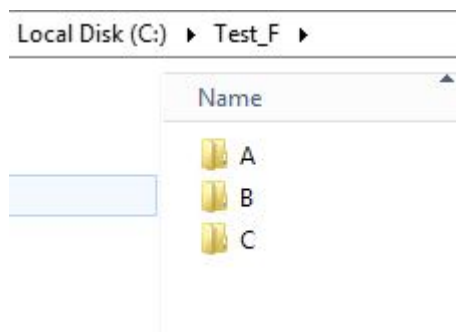


Рисунок 29

### 10.2 Назначаем права на папку C:\FTP

- Свойства папки
- Безопасность
- Дополнительно
- Нажимаем Disable Inheritance

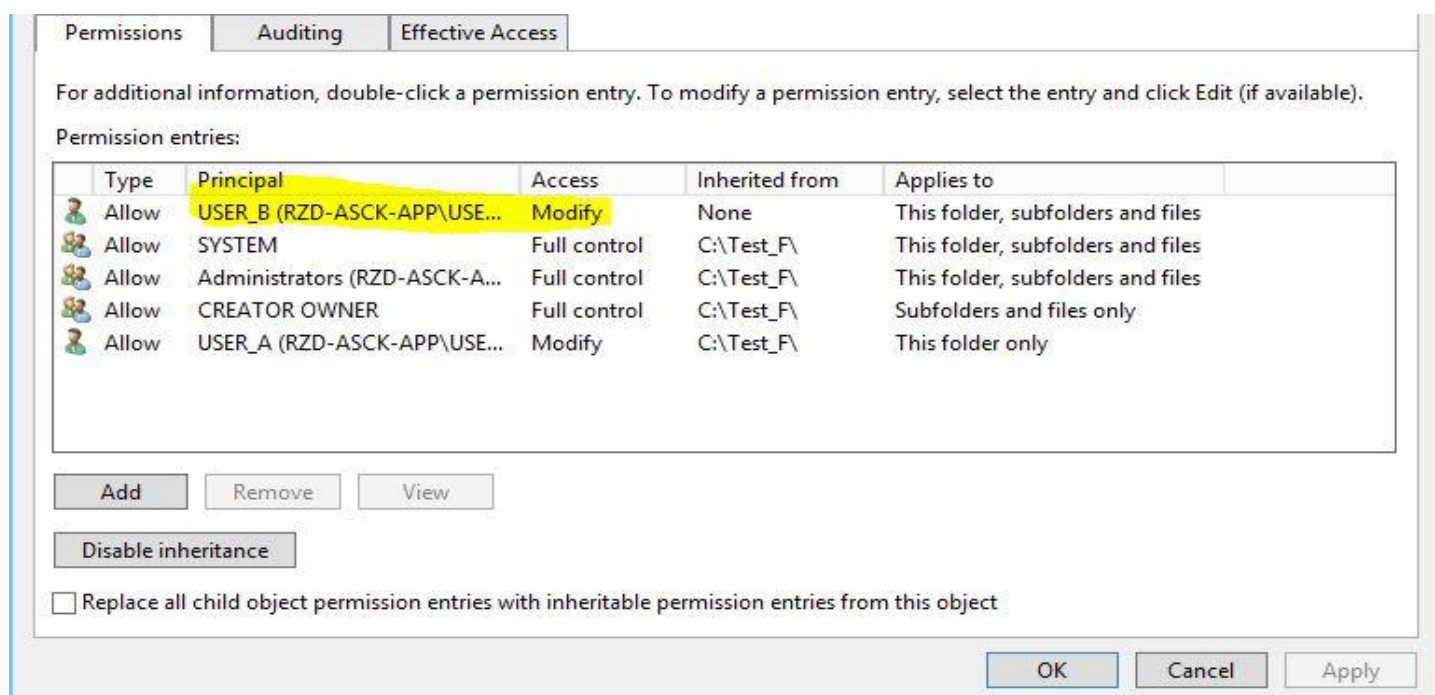


Рисунок 30

- Выбираем Convert inherited permissions

10.4 Удаляем всех, кроме учетных записей System и Administrator(s)

10.5 Добавляем пользователей USER\_A и USER\_B

-USER\_A -права Modify

-USER\_B -права Read&Executeобласть This Folder Only

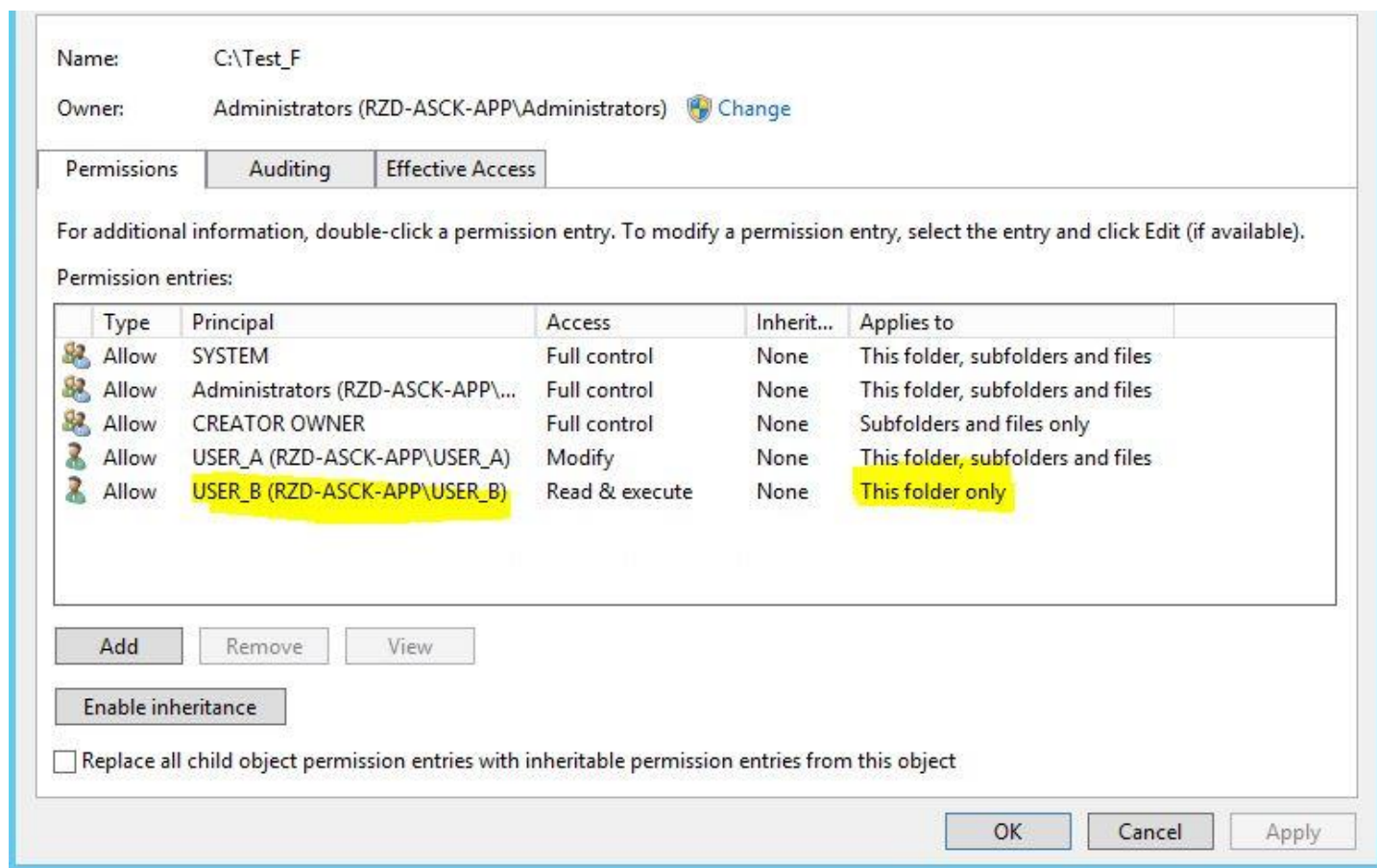


Рисунок 31

Переходим к папке C:\FTP\B

Добавляем пользователя USER\_B

-USER\_B - права Modify

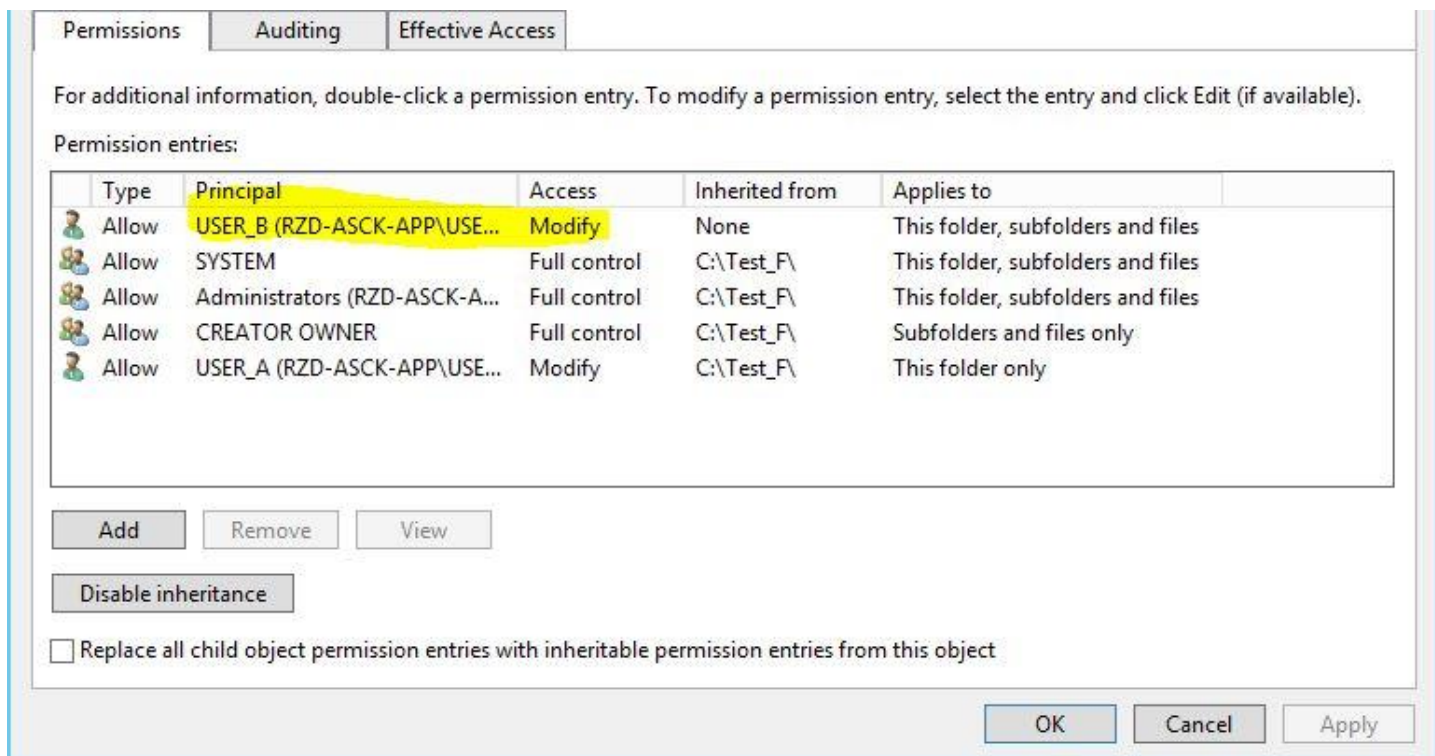


Рисунок 32

Открываем IIS  
Выбираем наш FTP-сайт

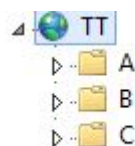


Рисунок 33

На корне сайта выбираем FTP Authorization Rules  
Добавляем пользователей

- USER\_A -права Read,Write
- USER\_B -права Read



Рисунок 34

Переходим к папке В

Выбираем папку В - FTP Authorization Rules

Добавляем пользователей

-USER\_A - права Read,Write

-USER\_B - права Read,Write



Mode	Users	Roles	Permissions
Allow	USER_B		Read, Write
Allow	USER_B		Read
Allow	USER_A		Read, Write

Рисунок 35