

Общество с ограниченной ответственностью Компания «Сервис ТВ – Инфо»  
ООО Компания «Сервис ТВ – Инфо»

**АВТОМАТИЗИРОВАННАЯ ИНФОРМАЦИОННАЯ СИСТЕМА  
«СОВЕЩАНИЕ»  
АИС «СОВЕЩАНИЕ»**

**ДОКУМЕНТАЦИЯ С ОПИСАНИЕМ ФУНКЦИОНАЛЬНЫХ ХАРАКТЕРИСТИК ПО,  
НЕОБХОДИМАЯ ДЛЯ УСТАНОВКИ И ЭКСПЛУАТАЦИИ ПО**

Листов 9

**Иваново, 2022**

## Оглавление

<b>Оглавление</b> .....	<b>2</b>
<b>1. Функциональные характеристики АИС «Совещание»</b> .....	<b>3</b>
<b>2. Установка АИС «Совещания»</b> .....	<b>3</b>
<b>3. Установка сервера документов</b> .....	<b>6</b>
<b>4. Установка ярлыка на рабочем месте участника совещания</b> .....	<b>7</b>
<b>5. Проверка работоспособности АРМ Оператора</b> .....	<b>9</b>

## 1. Функциональные характеристики АИС «Совещание»

Цель и назначение АИС «Совещание»

Комплекс представляет собой набор ПО, предназначенный для подготовки и проведения совещаний.

- Сервер БД для хранения документов.
- Сервер документов для демонстрации в web интерфейсе в формате MS Office
- АРМ Оператора для подготовки документов к совещанию
- АРМ Участника для просмотра документов совещания

## 2. Установка АИС «Совещания»

Скачайте версию дистрибутива по ссылке [http://iv-it.ru/assets/ais\\_services\\_1605.zip](http://iv-it.ru/assets/ais_services_1605.zip) (см. рис. 2.1.1-2.1.3) и распакуйте его и переместите в необходимое место файловой системы

**Внимание:** адрес ссылки и наименование архива может быть другим.

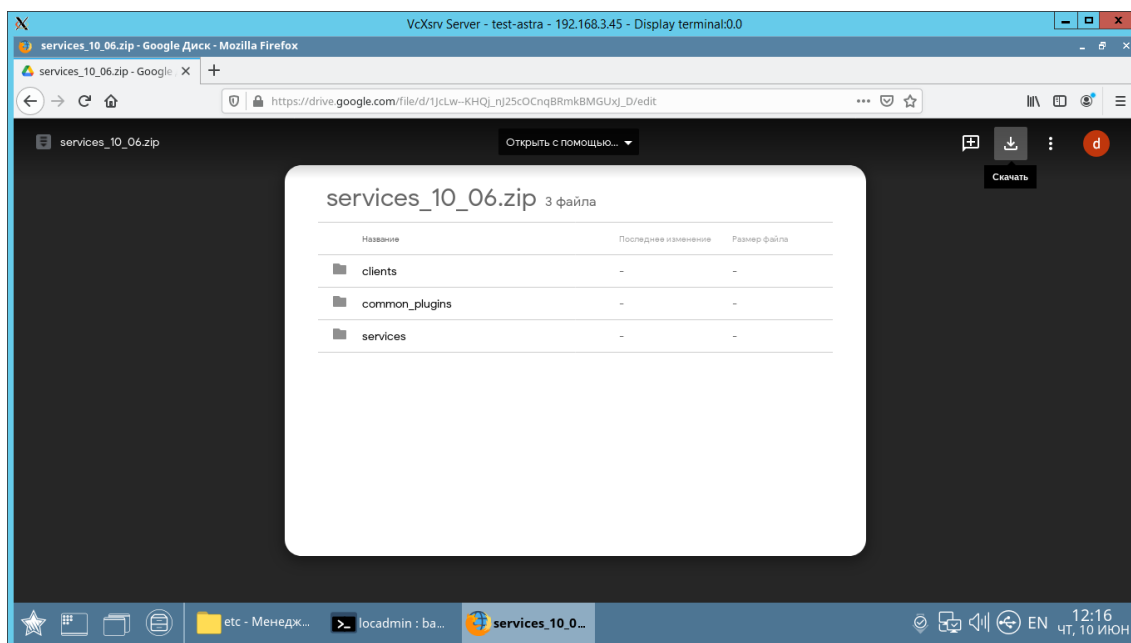


рис.2.1.1

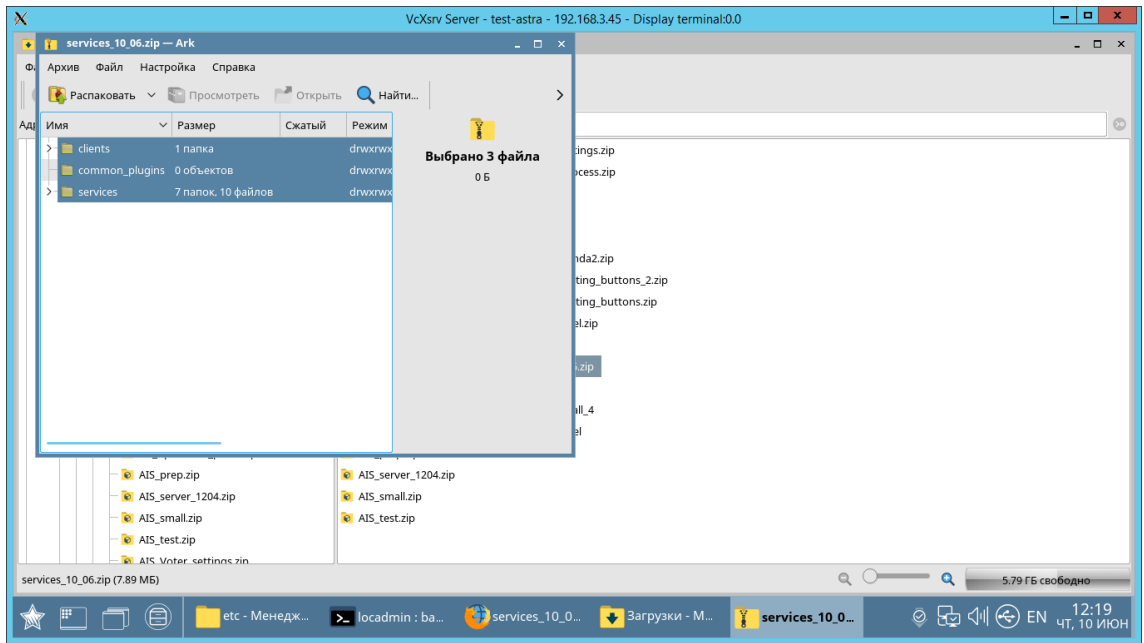


Рис. 2.1.2

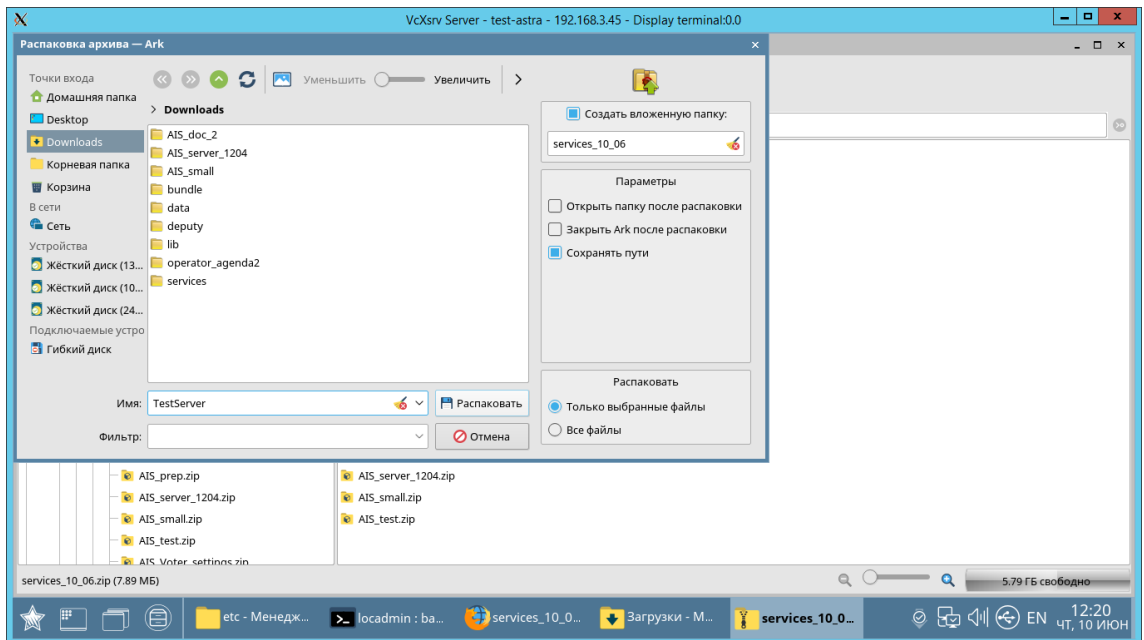


Рис. 2.1.3

Запустите PGAdmin4 и создайте подключение к postgres и разверните базу данных AIS\_voter.

Проверяем структуру созданных таблиц в PGAdmin4 (рис №2.1.4)

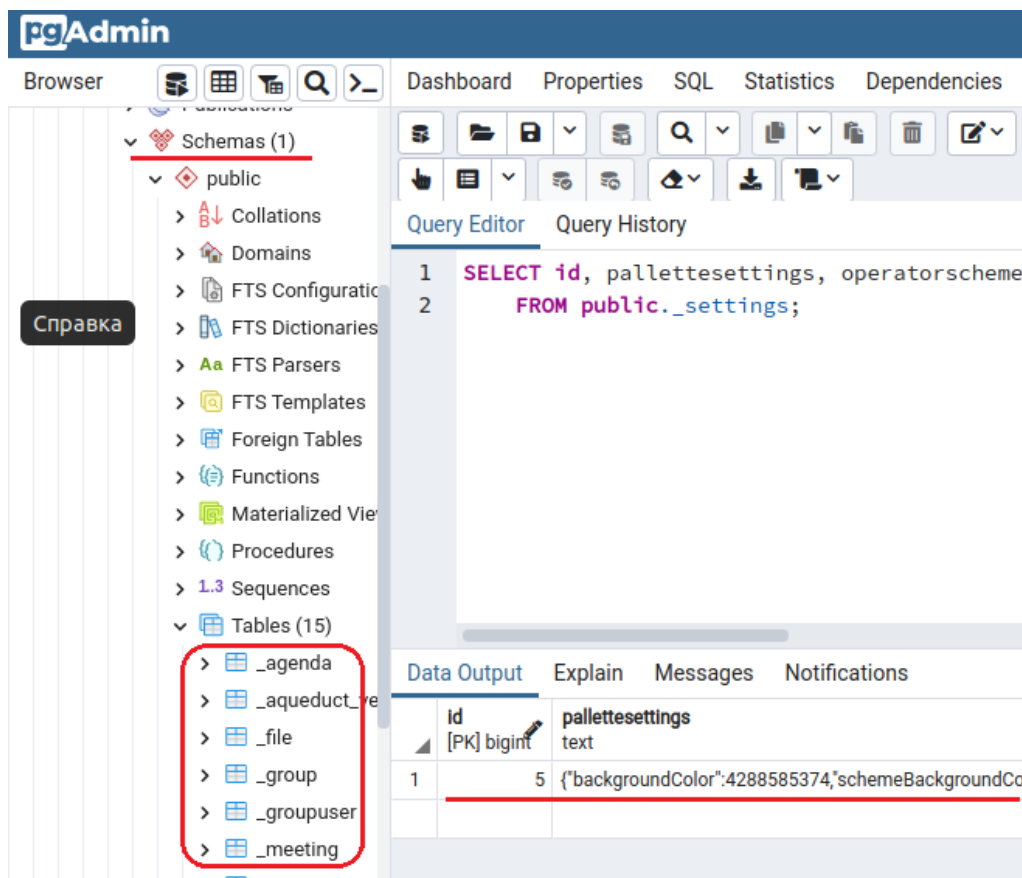


Рис. 2.1.4

Установите Dart для чего установки версии 2.12.0 пройдите по ссылке <https://dart.dev/tools/sdk/archive>, выберите версию 2.12.0 для linux x64 Debian package и скачайте выбранный дистрибутив

Откройте скаченный архив **dart\_2.12.0-1\_amd64.deb**, по правой кнопке мыши, в установщике приложений, выполните команду «Установить», введите пароль администратора (см. рис №2.2.1)

Проверьте установку DART терминальной командой (см. рис №2.1.5):

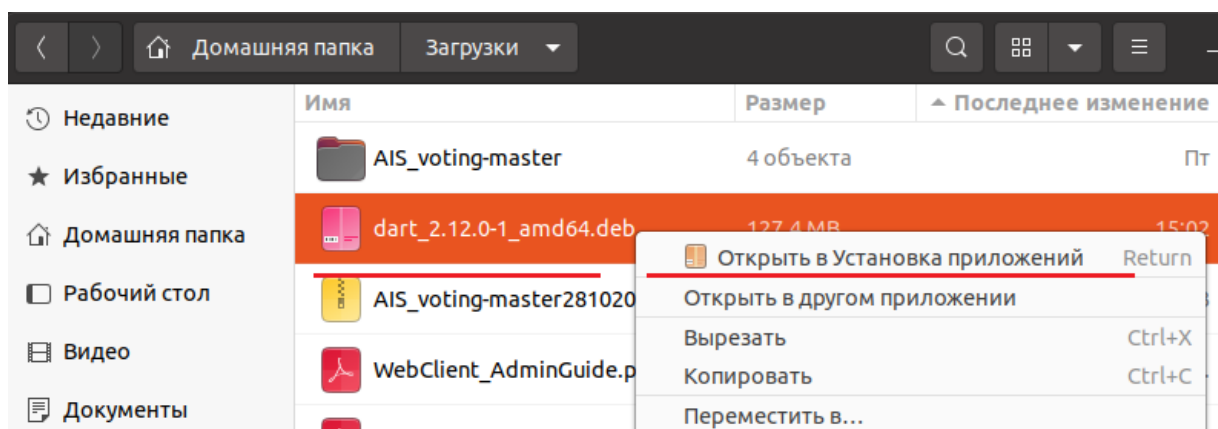


рис. 2.2.1

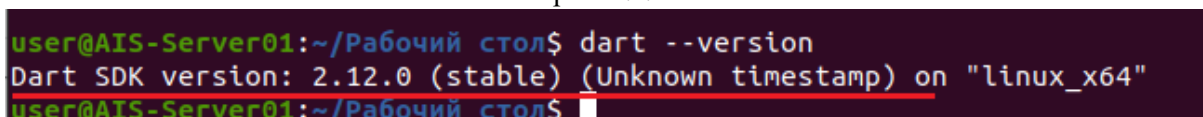


рис 2.1.5

Выполните проверку работоспособности сервера АИС «Сщвещание». Она производится в браузере операционной системы запросом

<http://localhost:27153/settings>.

В результате выполнения запроса браузер выдаст информацию о настройках системы (см. рис №2.1.6).

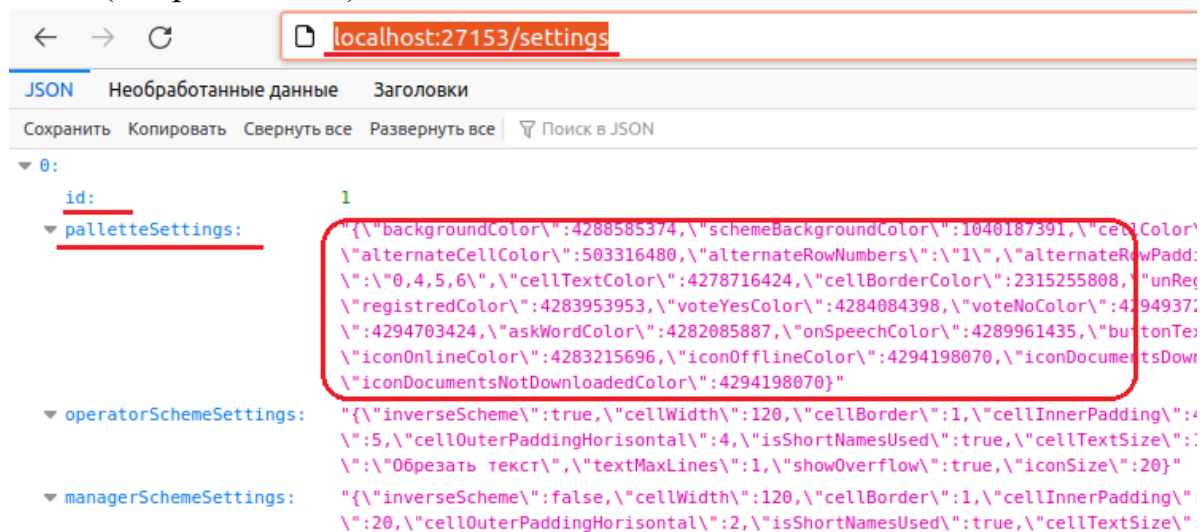


рис. №2.1.6

### 3. Установка сервера документов

В данной инструкции объясняется, как установить на компьютере версию ONLYOFFICE Docs Community Edition для Linux.

#### Системные требования

Процессор двухъядерный с тактовой частотой 2 ГГц или лучше

Оперативная память не менее 2 Гб

Свободное место на жестком диске не менее 40 Гб

Дополнительные требования не менее 4 Гб для файла подкачки

Операционная система 64-битный дистрибутив Debian, Ubuntu или другой совместимый дистрибутив с версией ядра 3.13 или выше

#### Дополнительные требования

PostgreSQL: версия 12.9 или выше

NGINX: версия 1.3.13 или выше

libstdc++6: версия 4.8.4 или выше

RabbitMQ

#### Установка ONLYOFFICE Docs Community Edition

Добавьте GPG-ключ:

```
sudo apt-key adv --keyserver hkp://keyserver.ubuntu.com:80 --recv-keys CB2DE8E5
```

Добавьте репозиторий ONLYOFFICE Docs Community Edition:

echo "deb https://download.onlyoffice.com/repo/debian squeeze main" | sudo tee /etc/apt/sources.list.d/onlyoffice.list При установке ONLYOFFICE Docs Community Edition на Debian добавьте компонент contrib в /etc/apt/sources.list. Для получения дополнительной информации вы можете обратиться к документации Debian.

Установите mscorefonts:

```
sudo apt-get install ttf-mscorefonts-installer
```

Установите ONLYOFFICE Docs Community Edition

```
sudo apt-get install onlyoffice-documentserver
```

В ходе установки будет запрошен пароль для пользователя onlyoffice в PostgreSQL. Введите пароль onlyoffice, который был задан при настройке PostgreSQL.

После этого ONLYOFFICE Docs Community Edition будет запущен как процесс. Пакет будет обновляться, как любой другой deb-пакет.

Теперь вы можете ввести <http://localhost> в адресной строке браузера, чтобы открыть страницу приветствия ONLYOFFICE Docs Community Edition, где приводятся дальнейшие инструкции о том, как подключить примеры документов или интегрировать онлайн-редакторы в веб-приложение с помощью API.

#### 4. Установка ярлыка на рабочем месте участника совещания

Для установки ярлыка на рабочий стол на мобильном устройстве в браузере нажать 3 точки в правом верхнем углу затем -> на домашний экран, в других браузерах есть подобные функции см. рис. 4.1.

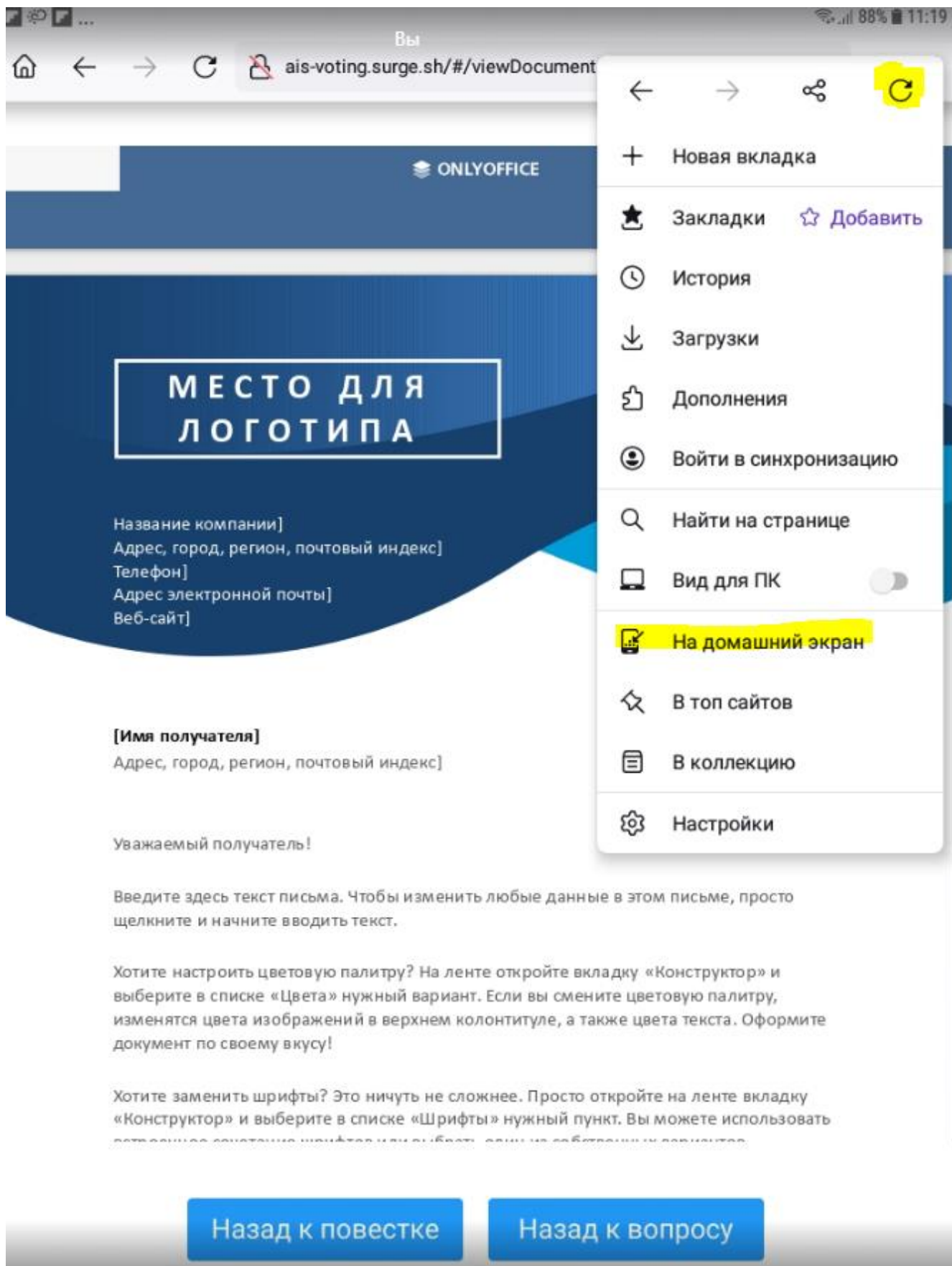


рис. №4.1



## 5. Проверка работоспособности АРМ Оператора.

Перейти по URL предоставленным системным администратором см. рис. 5.1

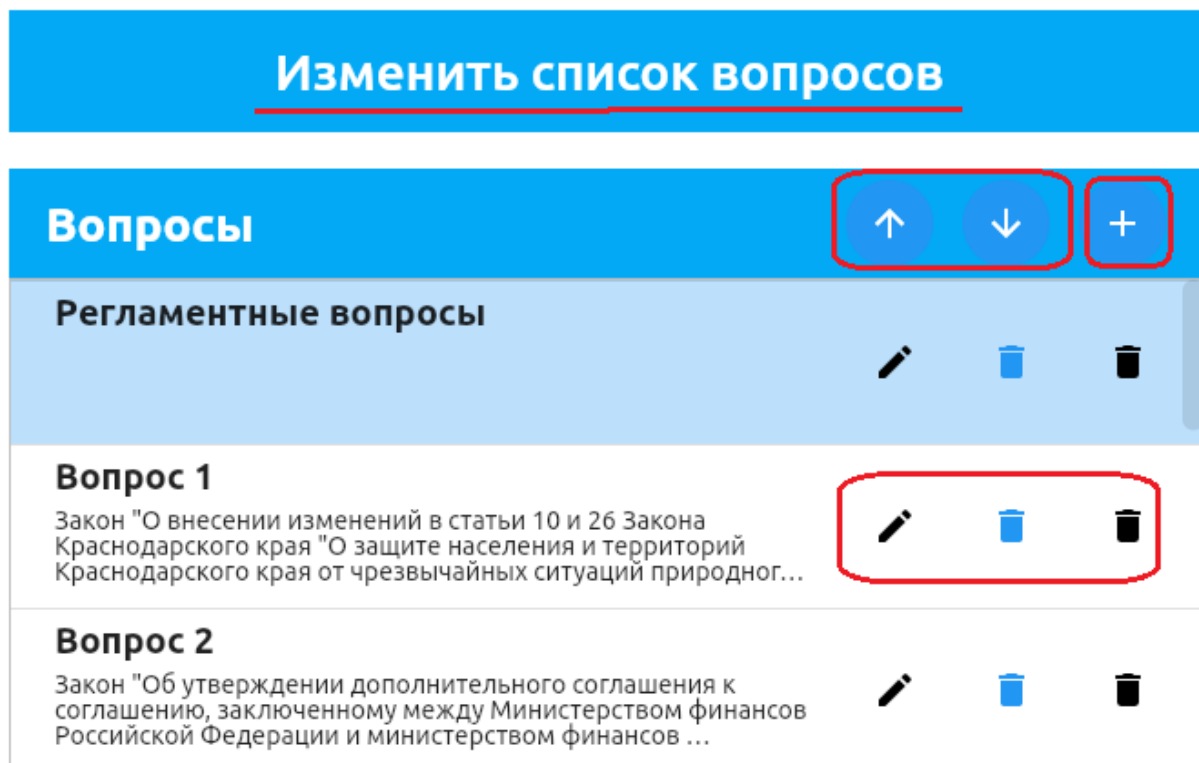


рис. №5.1